

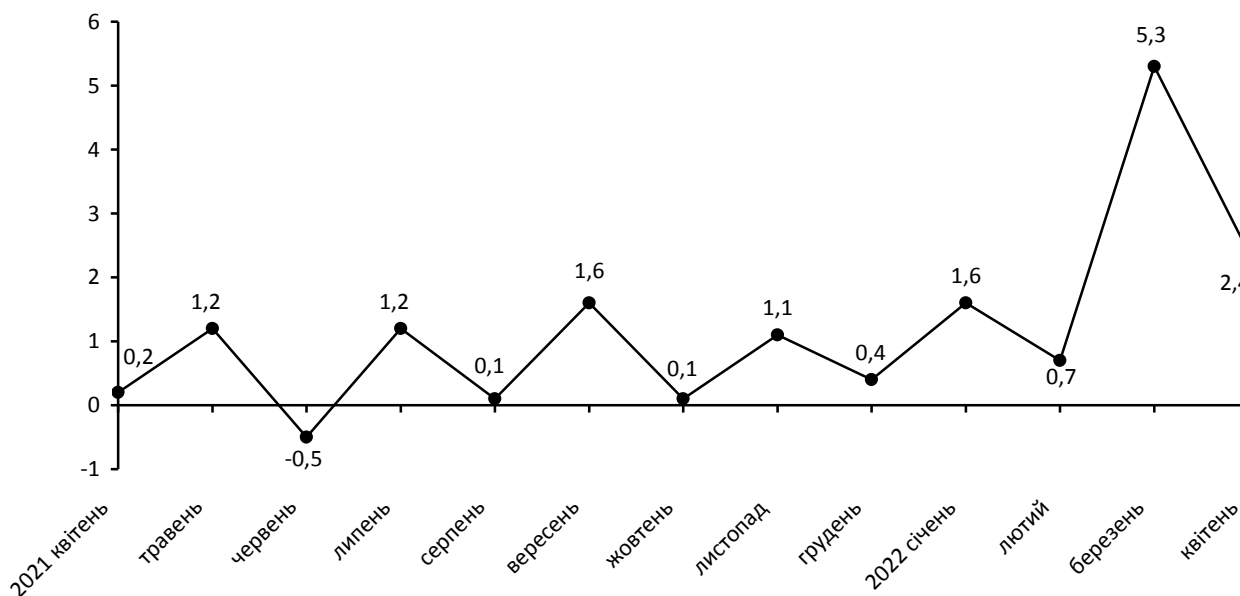


13.05.2022

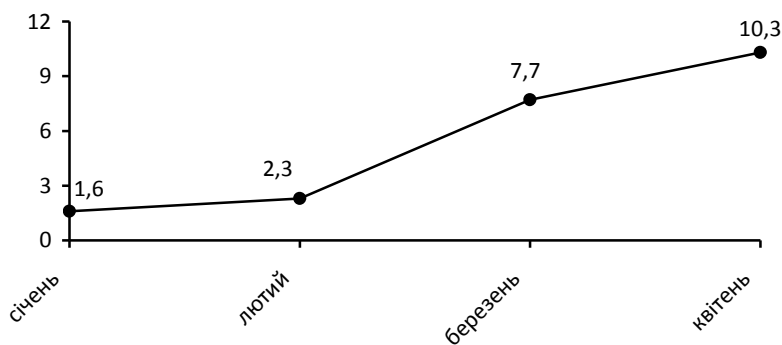
Індекси споживчих цін у Полтавській області у квітні 2022 року

Ціни на споживчому ринку в квітні 2022р. порівняно з попереднім місяцем по області зросли на 2,4%, з початку року – на 10,3%, по Україні – на 3,1% та 10,9% відповідно.

Зміни споживчих цін
(у % до попереднього місяця)



Зміни споживчих цін у 2022 році
(у % до грудня попереднього року)



Зміни споживчих цін на товари та послуги

(відсотків)

	Квітень 2022 до	
	березня 2022	грудня 2021
Споживчі ціни	2,4	10,3
Продукти харчування та безалкогольні напої	2,6	15,3
Продукти харчування	2,6	15,5
хліб і хлібопродукти	9,5	19,7
хліб	4,5	9,2
макаронні вироби	5,2	17,6
м'ясо та м'ясопродукти	-1,2	3,9
риба та продукти з риби	6,5	19,2
молоко	0,1	3,6
сир і м'який сир (творог)	1,1	4,9
яйця	-36,7	-39,0
масло	5,2	10,7
олія соняшникова	3,8	7,7
фрукти	4,1	59,3
овочі	8,1	73,3
цукор	0,4	9,0
Безалкогольні напої	2,3	10,8
Алкогольні напої, тютюнові вироби	9,3	13,3
Одяг і взуття	0,4	2,4
Одяг	0,5	2,7
Взуття	0,2	2,0
Житло, вода, електроенергія, газ та інші види палива	1,2	1,8
Утримання та ремонт житла	-1,1	9,7
Водопостачання	0,0	3,8
Прибирання сміття	0,0	0,0
Каналізація	0,0	3,3
Послуги з управління багатоквартирними будинками	0,0	0,0
Електроенергія	0,0	0,0
Природний газ	0,0	-0,1
Гаряча вода, опалення	0,0	0,5
Предмети домашнього вжитку, побутова техніка та поточне утримання житла	1,4	5,0
Охорона здоров'я	2,0	11,7
Фармацевтична продукція, медичні товари та обладнання	2,7	15,0
Амбулаторні послуги	0,1	3,8
Транспорт	2,1	8,0
Паливо та мастила	4,0	16,5
Транспортні послуги	0,4	2,6
залізничний пасажирський транспорт	4,5	14,8
автодорожній пасажирський транспорт	0,1	1,8
Зв'язок	1,2	4,9
Відпочинок і культура	2,1	7,2
Освіта	0,0	0,6
Ресторани та готелі	1,3	6,1
Різні товари та послуги	-3,9	-0,4

На споживчому ринку області в квітні 2022р. ціни на продукти харчування та безалкогольні напої в цілому зросли на 2,6%. Найбільше подорожчали рис та продукти переробки зернових (на 27,4% та 20,5% відповідно). Підвищились ціни на овочі на 8,1%, рибу та продукти з риби – на 6,5%, кондитерські вироби з борошна – на 6,3%, макаронні вироби, масло – на 5,2%, хліб – на 4,5%, фрукти – на 4,1%, олію соняшкову – на 3,8%, безалкогольні напої – на 2,3%, сир і м'який сир (творог) – на 1,1%, сало – на 0,7%, цукор – на 0,4%, молоко – на 0,1%. Разом з тим подешевшали яйця на 36,7%, м'ясо та м'ясопродукти – на 1,2%.

Ціни на алкогольні напої, тютюнові вироби в цілому зросли на 9,3% через подорожчання алкогольних напоїв на 18,8%, тютюнових виробів – на 1,3%.

Зростання цін (тарифів) на житло, воду, електроенергію, газ та інші види палива на 1,2% відбулося через збільшення плати за власне житло на 11,0%, оренду житла – на 6,2%.

У сфері охорони здоров'я загальне підвищення цін на 2,0% зумовлено в основному подорожчанням фармацевтичної продукції, медичних товарів та обладнання на 2,7%.

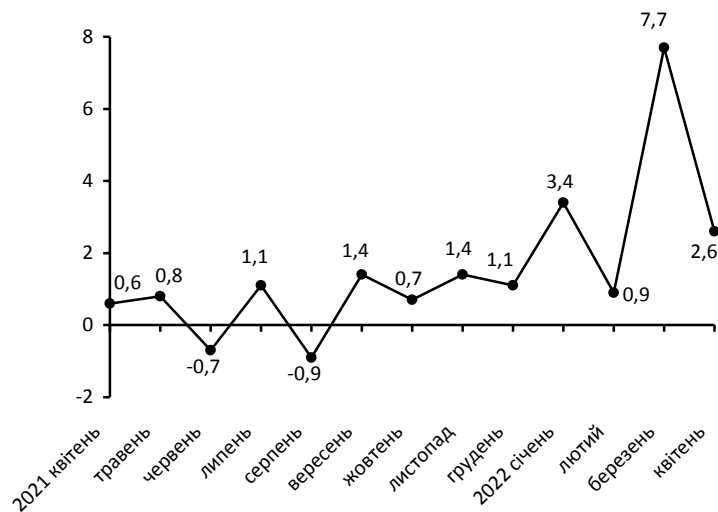
Ціни на транспорт у цілому зросли на 2,1% за рахунок підвищення вартості палива та мастил на 4,0%, транспортних засобів – на 1,7%, транспортних послуг – на 0,4%.

У сфері зв'язку ціни зросли на 1,2%, що пов'язано з подорожчанням поштових послуг на 16,2%, телефонного обладнання – на 1,5%.

На 0,4–2,1% підвищились ціни на одяг і взуття, послуги ресторанів та готелів, предмети домашнього вжитку, побутову техніку та поточне утримання житла, у сфері відпочинку і культури. Вартість послуг освіти залишилась без змін.

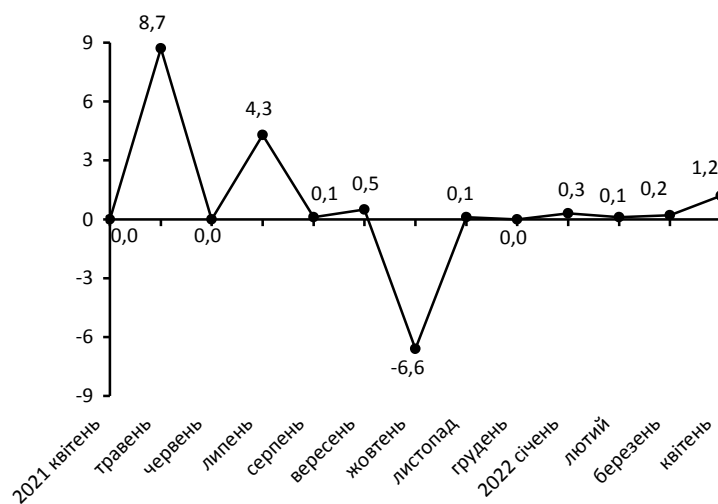
Зміни цін на продукти харчування та безалкогольні напої

(у % до попереднього місяця)



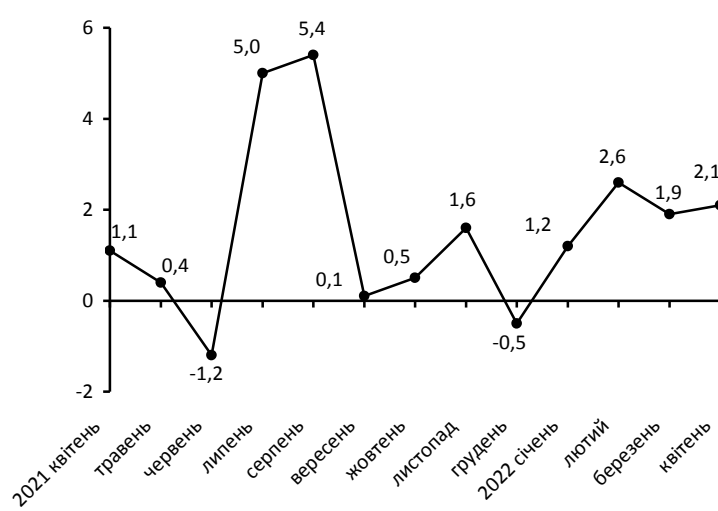
Зміни цін на житло, воду, електроенергію, газ та інші види палива

(у % до попереднього місяця)



Зміни цін на транспорт

(у % до попереднього місяця)



Географічне охоплення

Усі регіони України, крім тимчасово окупованої території Автономної Республіки Крим, м. Севастополя та частини тимчасово окупованих територій у Донецькій та Луганській областях.

Відбір міст здійснюється на державному рівні та є репрезентативним для розрахунку ІСЦ для кожного регіону країни. Спостереження за змінами споживчих цін (тарифів) не проводиться в сільській місцевості.

Методологія та визначення

Індекс споживчих цін (ІСЦ, інфляція) є показником зміни в часі цін і тарифів на товари та послуги, які купує населення для невиробничого споживання. Розраховується щомісячно на основі даних про ціни (одержуються органами державної статистики шляхом щомісячної реєстрації цін і тарифів на споживчому ринку) та даних національних рахунків щодо витрат домогосподарств на кінцеве споживання по країні в цілому з подальшим розподілом (за результатами вибіркового обстеження умов життя домогосподарств).

Методологія розрахунку: http://ukrstat.gov.ua/norm_doc/2021/310/310.pdf.

Перегляд даних

Перегляд даних, розрахованих і оприлюднених раніше, не здійснюється.

Довідка: тел. (0532) 56-18-15, e-mail: polgus@pl.ukrstat.gov.ua

Більше інформації: www.pl.ukrstat.gov.ua/main/stat_info/cina/menu_ind.html

© Головне управління статистики у Полтавській області, 2022