

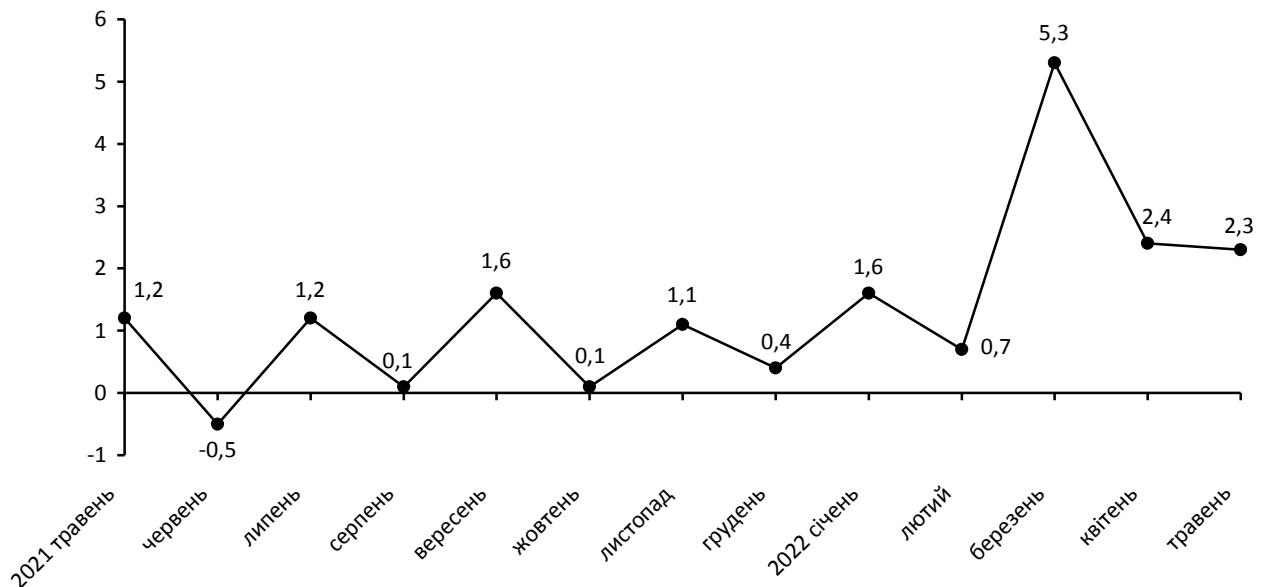


15.06.2022

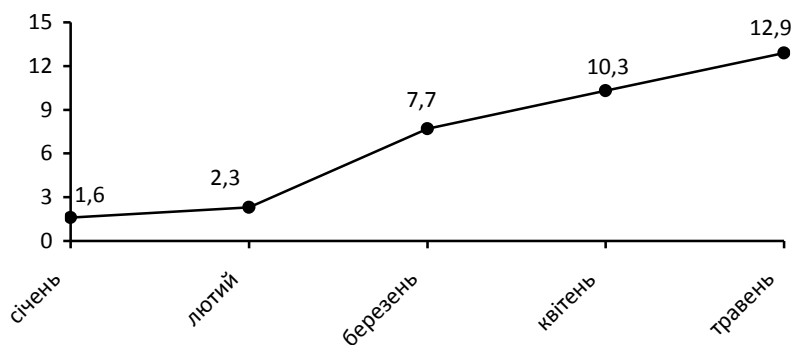
## Індекси споживчих цін у Полтавській області у травні 2022 року

Ціни на споживчому ринку в травні 2022р. порівняно з попереднім місяцем по області зросли на 2,3%, з початку року – на 12,9%, по Україні – на 2,7% та 13,9% відповідно.

**Зміни споживчих цін**  
(у % до попереднього місяця)



**Зміни споживчих цін у 2022 році**  
(у % до грудня попереднього року)



## Зміни споживчих цін на товари та послуги

(відсотків)

	Травень 2022 до	
	квітня 2022	грудня 2021
<b>Споживчі ціни</b>	<b>2,3</b>	<b>12,9</b>
<b>Продукти харчування та безалкогольні напої</b>	<b>2,4</b>	<b>18,1</b>
Продукти харчування	2,3	18,2
хліб і хлібопродукти	1,5	21,5
хліб	-1,9	7,1
макаронні вироби	4,2	22,6
м'ясо та м'ясопродукти	2,5	6,5
риба та продукти з риби	1,6	21,1
молоко	-0,7	2,9
сир і м'який сир (творог)	-0,4	4,4
яйця	-17,3	-49,6
масло	2,0	13,0
олія соняшникова	1,2	9,0
фрукти	6,9	70,2
овочі	7,2	85,8
цукор	-1,0	7,9
Безалкогольні напої	4,5	15,8
<b>Алкогольні напої, тютюнові вироби</b>	<b>2,2</b>	<b>15,7</b>
<b>Одяг і взуття</b>	<b>0,2</b>	<b>2,6</b>
Одяг	-1,6	1,1
Взуття	2,3	4,4
<b>Житло, вода, електроенергія, газ та інші види палива</b>	<b>1,8</b>	<b>3,6</b>
Утримання та ремонт житла	3,4	13,4
Водопостачання	0,0	3,8
Прибирання сміття	0,0	0,0
Каналізація	0,0	3,3
Послуги з управління багатоквартирними будинками	0,0	0,0
Електроенергія	0,0	0,0
Природний газ	0,0	-0,1
Гаряча вода, опалення	6,1	6,6
<b>Предмети домашнього вжитку, побутова техніка та поточне утримання житла</b>	<b>1,7</b>	<b>6,8</b>
<b>Охорона здоров'я</b>	<b>-3,2</b>	<b>8,1</b>
Фармацевтична продукція, медичні товари та обладнання	-4,4	9,9
Амбулаторні послуги	0,0	3,8
<b>Транспорт</b>	<b>10,1</b>	<b>18,9</b>
Паливо та мастила	23,4	43,7
Транспортні послуги	4,0	6,7
залізничний пасажирський транспорт	-1,7	12,9
автодорожній пасажирський транспорт	4,5	6,4
<b>Зв'язок</b>	<b>1,0</b>	<b>5,9</b>
<b>Відпочинок і культура</b>	<b>-1,3</b>	<b>5,8</b>
<b>Освіта</b>	<b>0,0</b>	<b>0,6</b>
<b>Ресторани та готелі</b>	<b>3,5</b>	<b>9,8</b>
<b>Різні товари та послуги</b>	<b>-1,4</b>	<b>-1,8</b>

На споживчому ринку області в травні 2022р. ціни на продукти харчування та безалкогольні напої в цілому зросли на 2,4%. Найбільше подорожчав рис (на 19,0%). Підвищились ціни на овочі на 7,2%, фрукти – на 6,9%, безалкогольні напої – на 4,5%, макаронні вироби – на 4,2%, кондитерські вироби з борошна – на 2,7%, м'ясо та м'ясопродукти – на 2,5%, масло – на 2,0%, рибу та продукти з риби – на 1,6%, сало – на 1,4%, олію соняшникову – на 1,2%. Разом з тим подешевшали яйця на 17,3%, хліб – на 1,9%, цукор – на 1,0%, молоко – на 0,7%, продукти переробки зернових, сир і м'який сир (творог) – на 0,4%.

Ціни на алкогольні напої, тютюнові вироби в цілому зросли на 2,2%, у т.ч. на алкогольні напої – на 3,8%, тютюнові вироби – на 0,6%.

Зростання цін (тарифів) на житло, воду, електроенергію, газ та інші види палива на 1,8% відбулося через підвищення тарифів на гарячу воду на 24,9%, плати за власне житло – на 3,6%, вартості утримання та ремонту житла – на 3,4%, оренди житла – на 2,6%.

У сфері охорони здоров'я загальне зниження цін на 3,2% зумовлено подешевшенням фармацевтичної продукції, медичних товарів та обладнання на 4,4%.

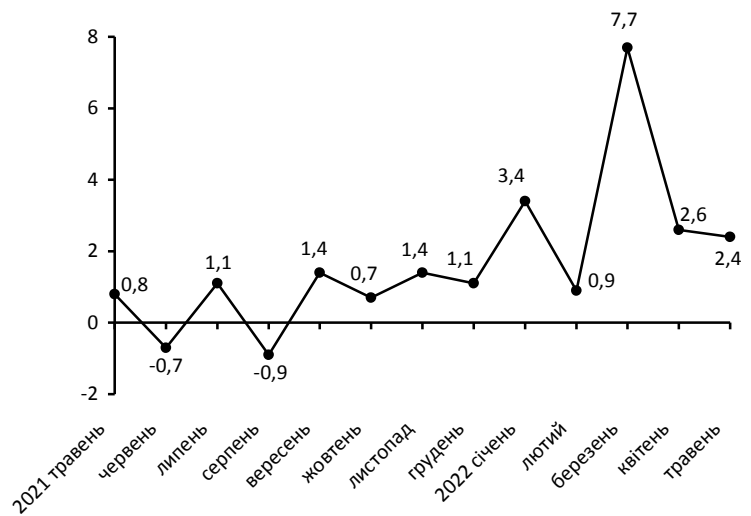
Ціни на транспорт у цілому зросли на 10,1% за рахунок підвищення вартості палива та мастил на 23,4%, проїзду в автодорожньому пасажирському транспорті – на 4,5%, транспортних засобів – на 2,7%.

У сфері зв'язку ціни підвищились на 1,0%, що пов'язано з подорожчанням поштових послуг на 6,1%, мобільних телефонів – на 3,2%.

На 0,2–3,5% зросли ціни на одяг і взуття, предмети домашнього вжитку, побутову техніку та поточне утримання житла, послуги ресторанів та готелів. Водночас у сфері відпочинку і культури ціни знизились на 1,3%. Вартість послуг освіти залишилась без змін.

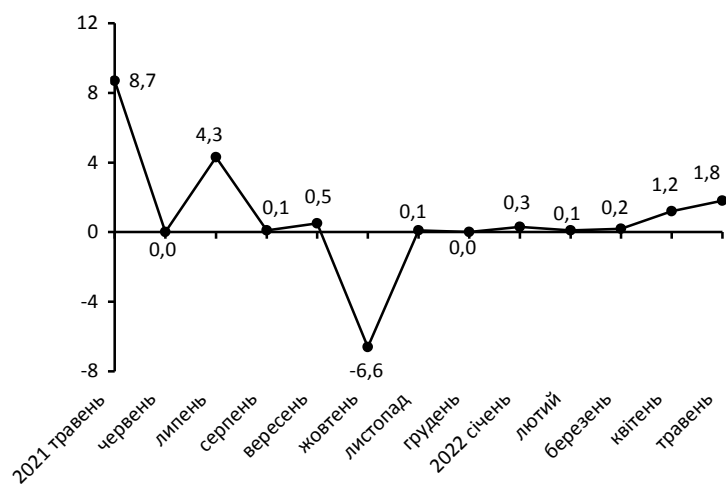
### Зміни цін на продукти харчування та безалкогольні напої

(у % до попереднього місяця)



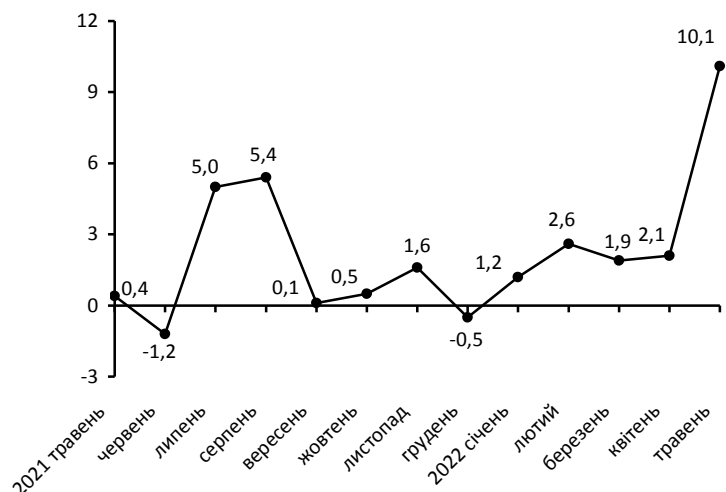
### Зміни цін на житло, воду, електроенергію, газ та інші види палива

(у % до попереднього місяця)



### Зміни цін на транспорт

(у % до попереднього місяця)



### Географічне охоплення

Усі регіони України, крім тимчасово окупованої території Автономної Республіки Крим, м. Севастополя та частини тимчасово окупованих територій у Донецькій та Луганській областях.

Відбір міст здійснюється на державному рівні та є репрезентативним для розрахунку ІСЦ для кожного регіону країни. Спостереження за змінами споживчих цін (тарифів) не проводиться в сільській місцевості.

### Методологія та визначення

**Індекс споживчих цін** (ІСЦ, інфляція) є показником зміни в часі цін і тарифів на товари та послуги, які купує населення для невиробничого споживання. Розраховується щомісячно на основі даних про ціни (одержуються органами державної статистики шляхом щомісячної реєстрації цін і тарифів на споживчому ринку) та даних національних рахунків щодо витрат домогосподарств на кінцеве споживання по країні в цілому з подальшим розподілом (за результатами вибіркового обстеження умов життя домогосподарств).

Методологія розрахунку: [http://ukrstat.gov.ua/norm\\_doc/2021/310/310.pdf](http://ukrstat.gov.ua/norm_doc/2021/310/310.pdf).

### **Перегляд даних**

Перегляд даних, розрахованих і оприлюднених раніше, не здійснюється.

Довідка: тел. (0532) 56-18-15, e-mail: [polgus@pl.ukrstat.gov.ua](mailto:polgus@pl.ukrstat.gov.ua)

Більше інформації: [www.pl.ukrstat.gov.ua/main/stat\\_info/cina/menu\\_ind.html](http://www.pl.ukrstat.gov.ua/main/stat_info/cina/menu_ind.html)

© Головне управління статистики у Полтавській області, 2022