



Держстат  
Головне управління  
статистики  
у Полтавській області  
[www.pl.ukrstat.gov.ua](http://www.pl.ukrstat.gov.ua)

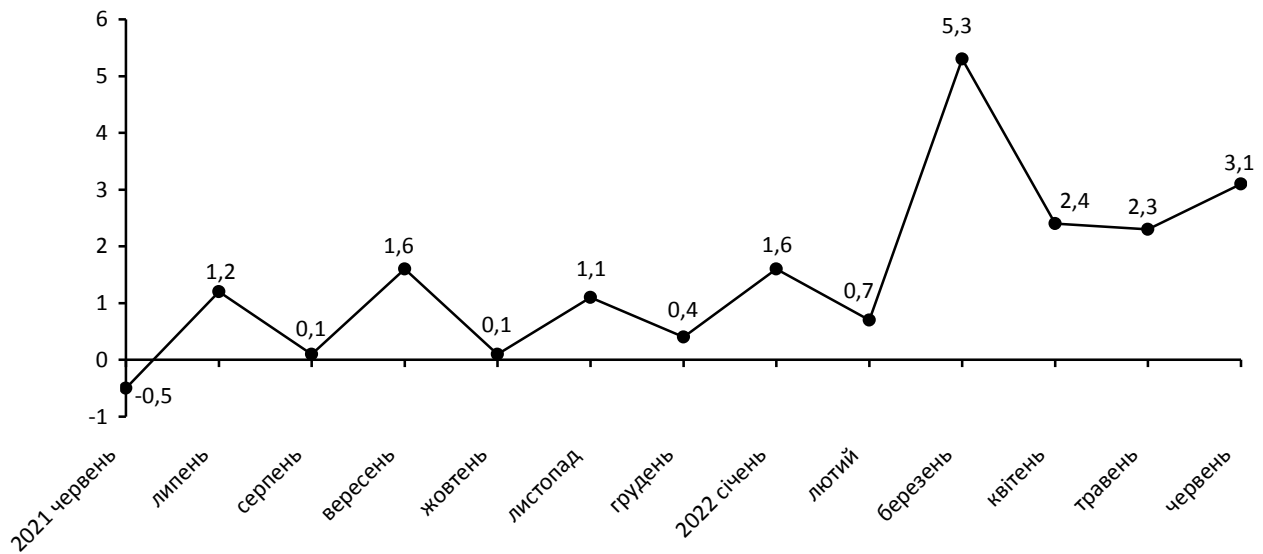
# ЕКСПРЕС-ВИПУСК

13.07.2022

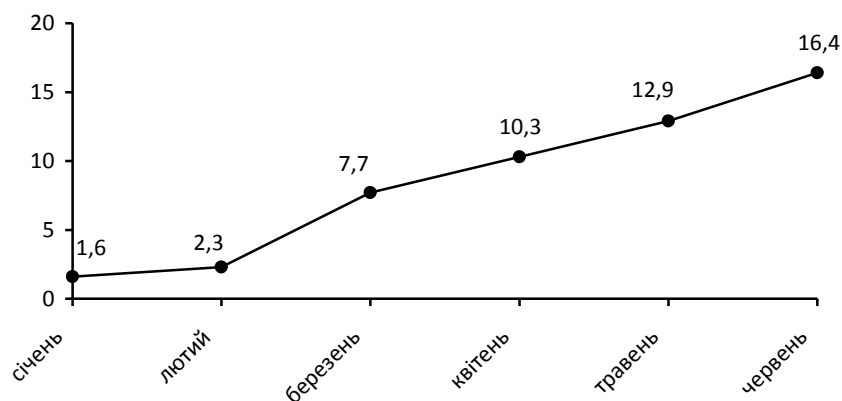
## Індекси споживчих цін у Полтавській області у червні 2022 року

Ціни на споживчому ринку в червні 2022р. порівняно з попереднім місяцем по області зросли на 3,1%, з початку року – на 16,4%, по Україні – на 3,1% та 17,4% відповідно.

### Зміни споживчих цін (у % до попереднього місяця)



### Зміни споживчих цін у 2022 році (у % до грудня попереднього року)



## Зміни споживчих цін на товари та послуги

(відсотків)

	Червень 2022 до	
	травня 2022	грудня 2021
<b>Споживчі ціни</b>	<b>3,1</b>	<b>16,4</b>
<b>Продукти харчування та безалкогольні напої</b>	<b>2,9</b>	<b>21,5</b>
Продукти харчування	2,9	21,6
хліб і хлібопродукти	2,8	24,9
хліб	0,8	8,0
макаронні вироби	2,8	26,0
м'ясо та м'ясопродукти	2,6	9,3
риба та продукти з риби	0,7	21,9
молоко	-1,5	1,4
сир і м'який сир (творог)	0,2	4,6
яйця	28,9	-35,0
масло	0,0	13,0
олія соняшникова	2,3	11,5
фрукти	-3,0	65,1
овочі	7,7	100,1
цукор	12,0	20,8
Безалкогольні напої	1,5	17,6
<b>Алкогольні напої, тютюнові вироби</b>	<b>1,1</b>	<b>17,0</b>
<b>Одяг і взуття</b>	<b>-2,8</b>	<b>-0,2</b>
Одяг	-5,2	-4,2
Взуття	0,0	4,4
<b>Житло, вода, електроенергія, газ та інші види палива</b>	<b>0,5</b>	<b>4,2</b>
Утримання та ремонт житла	1,5	15,1
Водопостачання	0,0	3,8
Прибирання сміття	0,0	0,0
Каналізація	0,0	3,3
Послуги з управління багатоквартирними будинками	0,0	0,0
Електроенергія	0,0	0,0
Природний газ	0,0	-0,1
Гаряча вода, опалення	0,0	6,6
<b>Предмети домашнього вжитку, побутова техніка та поточне утримання житла</b>	<b>1,9</b>	<b>8,9</b>
<b>Охорона здоров'я</b>	<b>0,2</b>	<b>8,3</b>
Фармацевтична продукція, медичні товари та обладнання	-0,1	9,8
Амбулаторні послуги	1,5	5,4
<b>Транспорт</b>	<b>15,1</b>	<b>36,9</b>
Паливо та мастила	22,1	75,5
Транспортні послуги	22,1	30,3
залізничний пасажирський транспорт	4,0	17,4
автодорожній пасажирський транспорт	23,5	31,4
<b>Зв'язок</b>	<b>1,5</b>	<b>7,5</b>
<b>Відпочинок і культура</b>	<b>0,6</b>	<b>6,4</b>
<b>Освіта</b>	<b>0,0</b>	<b>0,6</b>
<b>Ресторани та готелі</b>	<b>0,3</b>	<b>10,2</b>
<b>Різні товари та послуги</b>	<b>0,8</b>	<b>-1,0</b>

На споживчому ринку області в червні 2022р. ціни на продукти харчування та безалкогольні напої в цілому зросли на 2,9%. Найбільше подорожчали яйця та цукор (на 28,9% та 12,0% відповідно). Зросли ціни на овочі на 7,7%, продукти переробки зернових – на 6,0%, кондитерські вироби з борошна – на 4,1%, макаронні вироби – на 2,8%, м'ясо та м'ясопродукти – на 2,6%, олію соняшникову – на 2,3%, безалкогольні напої – на 1,5%, хліб – на 0,8%, рибу та продукти з риби, сало – на 0,7%, сир і м'який сир (творог) – на 0,2%. Разом з тим подешевшали фрукти на 3,0%, молоко – на 1,5%, рис – на 0,3%.

Ціни на алкогольні напої, тютюнові вироби в цілому підвищились на 1,1%, у т.ч. на тютюнові вироби – на 1,2%, алкогольні напої – на 0,9%.

Зростання цін (тарифів) на житло, воду, електроенергію, газ та інші види палива на 0,5% відбулося через збільшення плати за власне житло на 8,0%, вартості утримання та ремонту житла – на 1,5%.

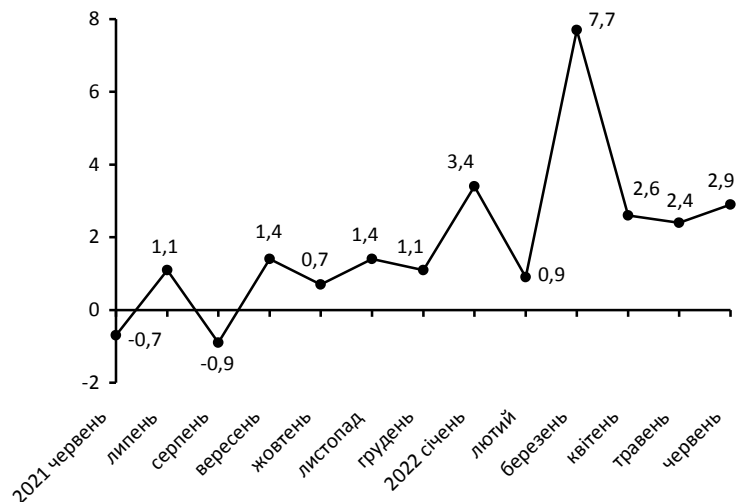
У сфері охорони здоров'я загальне підвищення цін на 0,2% зумовлено подорожчанням амбулаторних послуг на 1,5%, послуг лікарень – на 0,1%. Водночас фармацевтична продукція, медичні товари та обладнання подешевшали на 0,1%.

Ціни на транспорт у цілому зросли на 15,1% за рахунок підвищення вартості проїзду в автодорожньому пасажирському транспорті на 23,5%, палива та мастил – на 22,1%, транспортних засобів – на 4,9%, проїзду в залізничному пасажирському транспорті – на 4,0%.

На 0,3–1,9% підвищились ціни на послуги ресторанів та готелів, у сферах відпочинку і культури, зв'язку, на предмети домашнього вжитку, побутову техніку та поточне утримання житла. Водночас на 2,8% знизилась ціни на одяг і взуття. Вартість послуг освіти залишилась без змін.

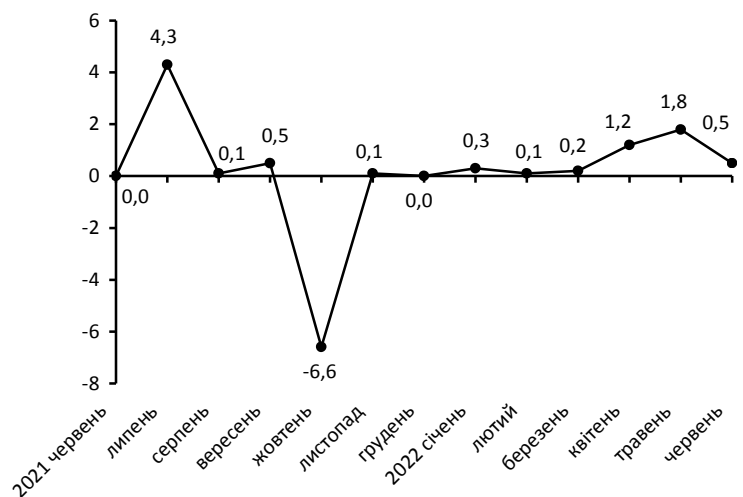
### Зміни цін на продукти харчування та безалкогольні напої

(у % до попереднього місяця)



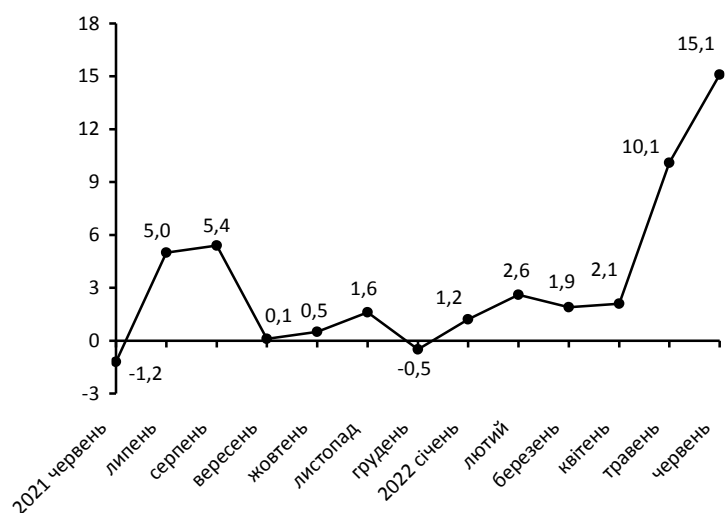
### Зміни цін на житло, воду, електроенергію, газ та інші види палива

(у % до попереднього місяця)



### Зміни цін на транспорт

(у % до попереднього місяця)



### Географічне охоплення

Усі регіони України, крім тимчасово окупованої території Автономної Республіки Крим, м. Севастополя та частини тимчасово окупованих територій у Донецькій та Луганській областях.

Відбір міст здійснюється на державному рівні та є репрезентативним для розрахунку ІСЦ для кожного регіону країни. Спостереження за змінами споживчих цін (тарифів) не проводиться в сільській місцевості.

### Методологія та визначення

**Індекс споживчих цін** (ІСЦ, інфляція) є показником зміни в часі цін і тарифів на товари та послуги, які купує населення для невиробничого споживання. Розраховується щомісячно на основі даних про ціни (одержуються органами державної статистики шляхом щомісячної реєстрації цін і тарифів на споживчому ринку) та даних національних рахунків щодо витрат домогосподарств на кінцеве споживання по країні в цілому з подальшим розподілом (за результатами вибіркового обстеження умов життя домогосподарств).

Методологія розрахунку: [http://ukrstat.gov.ua/norm\\_doc/2021/310/310.pdf](http://ukrstat.gov.ua/norm_doc/2021/310/310.pdf).

### **Перегляд даних**

Перегляд даних, розрахованих і оприлюднених раніше, не здійснюється.

Довідка: тел. (0532) 56-18-15, e-mail: [polgus@pl.ukrstat.gov.ua](mailto:polgus@pl.ukrstat.gov.ua)

Більше інформації: [www.pl.ukrstat.gov.ua/main/stat\\_info/cina/menu\\_ind.html](http://www.pl.ukrstat.gov.ua/main/stat_info/cina/menu_ind.html)

© Головне управління статистики у Полтавській області, 2022