



Держстат  
Головне управління  
статистики  
у Полтавській області  
[www.pl.ukrstat.gov.ua](http://www.pl.ukrstat.gov.ua)

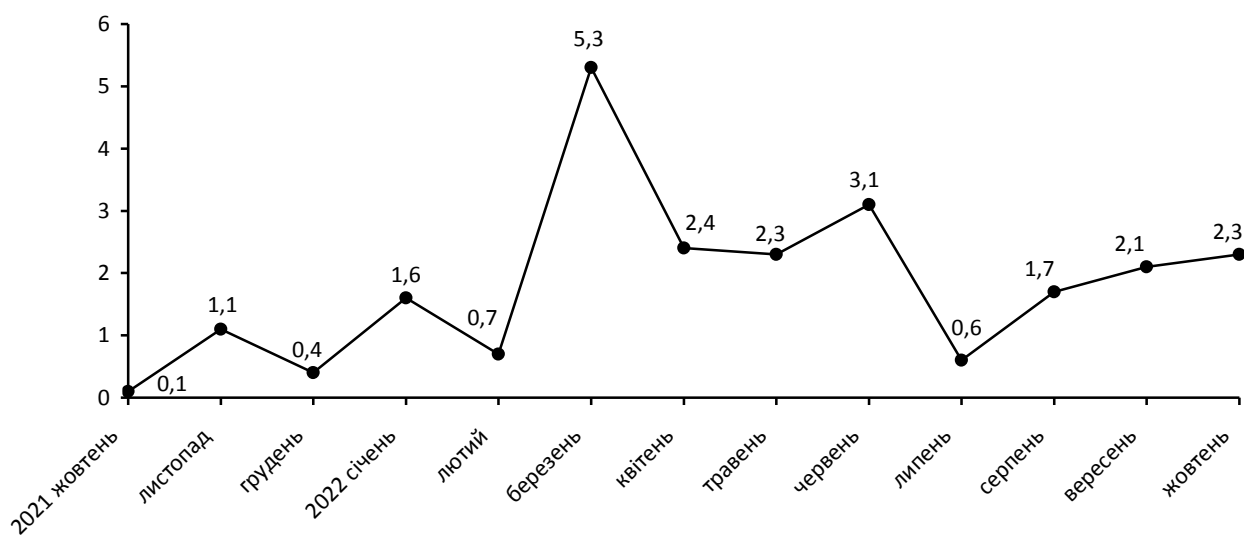
# ЕКСПРЕС-ВИПУСК

15.11.2022

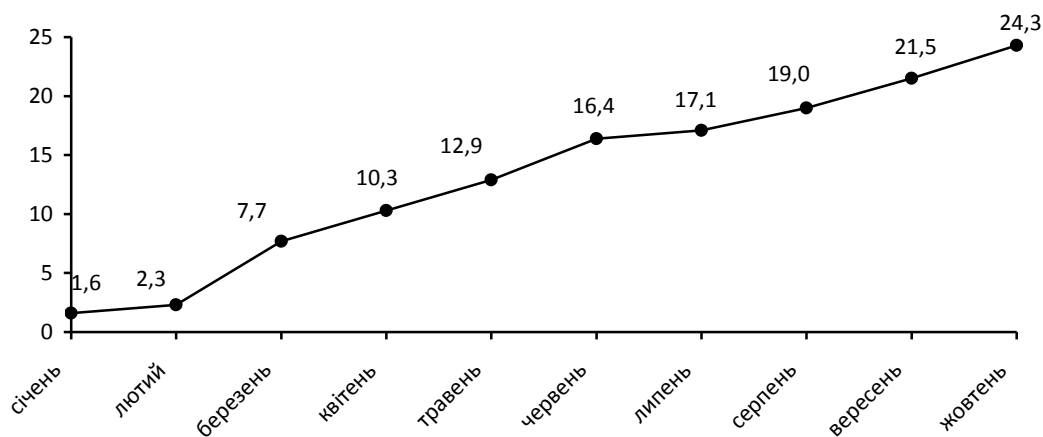
## Індекси споживчих цін у Полтавській області у жовтні 2022 року

Ціни на споживчому ринку в жовтні 2022р. порівняно з попереднім місяцем по області зросли на 2,3%, з початку року – на 24,3%, по Україні – на 2,5% та 24,8% відповідно.

**Зміни споживчих цін**  
(у % до попереднього місяця)



**Зміни споживчих цін у 2022 році**  
(у % до грудня попереднього року)



## Зміни споживчих цін на товари та послуги

(відсотків)

	Жовтень 2022 до	
	вересня 2022	грудня 2021
<b>Споживчі ціни</b>	<b>2,3</b>	<b>24,3</b>
<b>Продукти харчування та безалкогольні напої</b>	<b>4,1</b>	<b>31,4</b>
Продукти харчування	4,2	31,4
хліб і хлібопродукти	0,1	27,1
хліб	0,3	12,3
макаронні вироби	4,3	30,2
м'ясо та м'ясопродукти	1,0	19,2
риба та продукти з риби	3,4	43,0
молоко	8,3	15,6
сир і м'який сир (творог)	3,7	14,4
яйця	58,2	74,3
масло	2,2	22,8
олія соняшникова	1,6	16,3
фрукти	3,7	89,7
овочі	11,0	55,8
цукор	1,4	36,1
Безалкогольні напої	1,7	29,5
<b>Алкогольні напої, тютюнові вироби</b>	<b>1,6</b>	<b>21,2</b>
<b>Одяг і взуття</b>	<b>0,0</b>	<b>9,1</b>
Одяг	0,0	4,1
Взуття	0,0	14,9
<b>Житло, вода, електроенергія, газ та інші види палива</b>	<b>0,0</b>	<b>7,2</b>
Утримання та ремонт житла	1,3	26,0
Водопостачання	0,0	3,8
Прибирання сміття	0,0	0,0
Каналізація	0,0	3,3
Послуги з управління багатоквартирними будинками	0,0	0,0
Електроенергія	0,0	0,0
Природний газ	0,0	-0,1
Гаряча вода, опалення	0,0	6,6
<b>Предмети домашнього вжитку, побутова техніка та поточне утримання житла</b>	<b>0,5</b>	<b>20,0</b>
<b>Охорона здоров'я</b>	<b>0,4</b>	<b>15,9</b>
Фармацевтична продукція, медичні товари та обладнання	0,6	17,9
Амбулаторні послуги	0,0	13,9
<b>Транспорт</b>	<b>0,6</b>	<b>42,4</b>
Паливо та мастила	0,2	60,0
Транспортні послуги	-0,3	40,9
залізничний пасажирський транспорт	-5,8	7,1
автодорожній пасажирський транспорт	0,0	43,5
<b>Зв'язок</b>	<b>-0,7</b>	<b>13,0</b>
<b>Відпочинок і культура</b>	<b>2,5</b>	<b>15,4</b>
<b>Освіта</b>	<b>0,0</b>	<b>16,7</b>
<b>Ресторани та готелі</b>	<b>1,6</b>	<b>19,2</b>
<b>Різні товари та послуги</b>	<b>1,2</b>	<b>4,8</b>

На споживчому ринку області в жовтні 2022р. ціни на продукти харчування та безалкогольні напої в цілому зросли на 4,1%. Найбільше подорожчали яйця (на 58,2%). Зросли ціни на овочі на 11,0%, молоко – на 8,3%, сало – на 6,7%, макаронні вироби – на 4,3%, сир і м'який сир (творог), фрукти – на 3,7%, кондитерські вироби з борошна – на 3,5%, рибу та продукти з риби – на 3,4%, масло – на 2,2%, безалкогольні напої – на 1,7%, олію соняшникову – на 1,6%, цукор – на 1,4%, м'ясо та м'ясопродукти – на 1,0%, хліб – на 0,3%. Разом з тим подешевшали продукти переробки зернових на 5,4%, рис – на 1,4%,

Ціни на алкогольні напої, тютюнові вироби в цілому зросли на 1,6%, у т.ч. на алкогольні напої – на 3,0%, тютюнові вироби – на 0,3%.

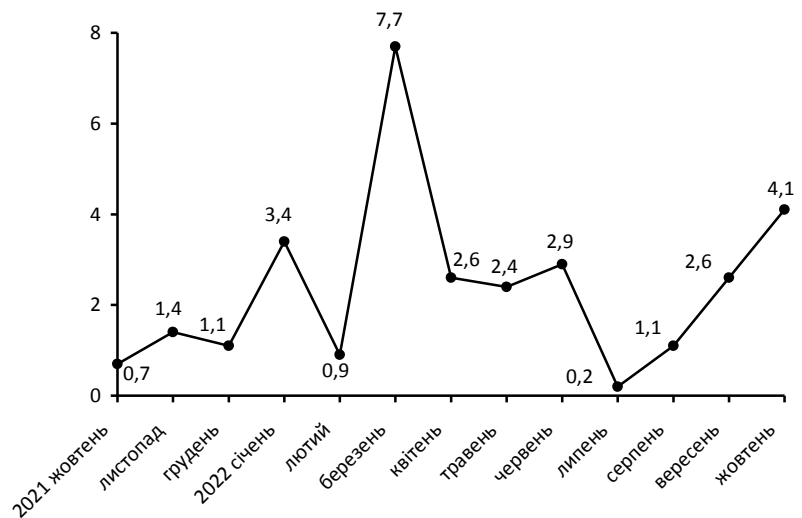
У сфері охорони здоров'я загальне зростання цін на 0,4% зумовлено подорожчанням фармацевтичної продукції, медичних товарів та обладнання на 0,6%.

Ціни на транспорт у цілому зросли на 0,6% в основному за рахунок підвищення вартості транспортних засобів на 1,8%, палива та мастил – на 0,2%. Водночас знизилась вартість проїзду залізничним пасажирським транспортом на 5,8%.

На 0,5–2,5% зросли ціни на предмети домашнього вжитку, побутову техніку та поточне утримання житла, послуги ресторанів та готелів, у сфері відпочинку і культури. Водночас через подешевшення мобільних телефонів на 3,2% знизилась ціни у сфері зв'язку на 0,7%. Залишилися без змін ціни на одяг і взуття, ціни (тарифи) на житло, воду, електроенергію, газ та інші види палива, вартість послуг освіти.

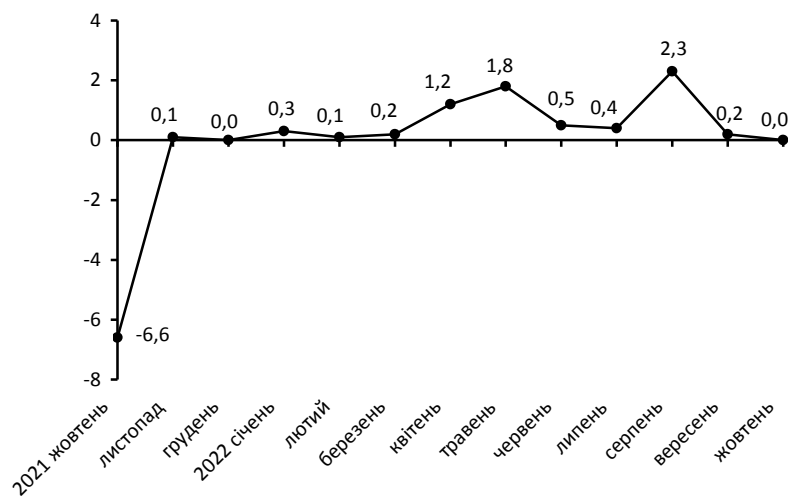
### Зміни цін на продукти харчування та безалкогольні напої

(у % до попереднього місяця)



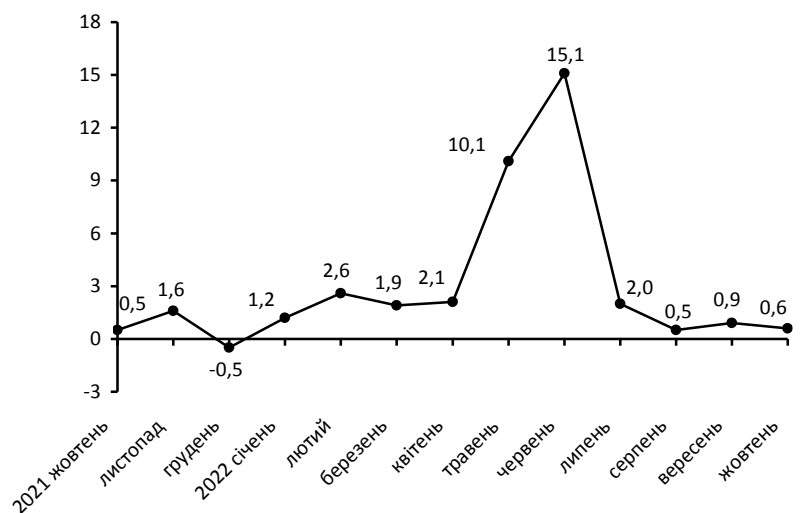
### Зміни цін на житло, воду, електроенергію, газ та інші види палива

(у % до попереднього місяця)



### Зміни цін на транспорт

(у % до попереднього місяця)



### Географічне охоплення

Усі регіони України, крім тимчасово окупованої території Автономної Республіки Крим, м. Севастополя та частини тимчасово окупованих територій у Донецькій та Луганській областях.

Відбір міст здійснюється на державному рівні та є репрезентативним для розрахунку ІСЦ для кожного регіону країни. Спостереження за змінами споживчих цін (тарифів) не проводиться в сільській місцевості.

### Методологія та визначення

**Індекс споживчих цін** (ІСЦ, інфляція) є показником зміни в часі цін і тарифів на товари та послуги, які купує населення для невиробничого споживання. Розраховується щомісячно на основі даних про ціни (одержуються органами державної статистики шляхом щомісячної реєстрації цін і тарифів на споживчому ринку) та даних національних рахунків щодо витрат домогосподарств на кінцеве споживання по країні в цілому з подальшим розподілом (за результатами вибіркового обстеження умов життя домогосподарств).

Методологія розрахунку: [http://ukrstat.gov.ua/norm\\_doc/2021/310/310.pdf](http://ukrstat.gov.ua/norm_doc/2021/310/310.pdf).

### **Перегляд даних**

Перегляд даних, розрахованих і оприлюднених раніше, не здійснюється.

Довідка: тел. (0532) 56-18-15, e-mail: [polgus@pl.ukrstat.gov.ua](mailto:polgus@pl.ukrstat.gov.ua)

Більше інформації: [www.pl.ukrstat.gov.ua/main/stat\\_info/cina/menu\\_ind.html](http://www.pl.ukrstat.gov.ua/main/stat_info/cina/menu_ind.html)

© Головне управління статистики у Полтавській області, 2022