

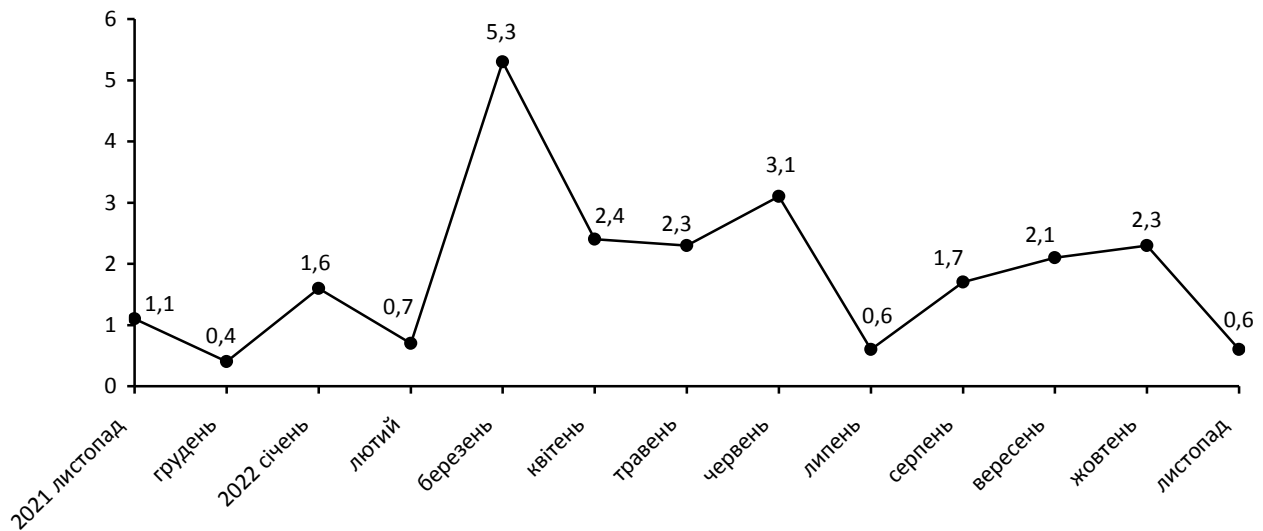


14.12.2022

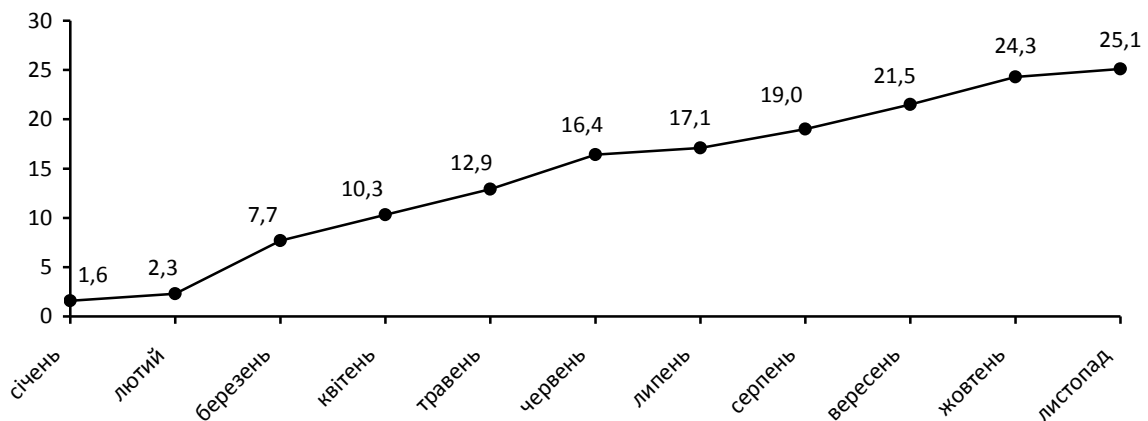
## Індекси споживчих цін у Полтавській області у листопаді 2022 року

Ціни на споживчому ринку в листопаді 2022р. порівняно з попереднім місяцем по області зросли на 0,6%, з початку року – на 25,1%, по Україні – на 0,7% та 25,7% відповідно.

**Зміни споживчих цін**  
(у % до попереднього місяця)



**Зміни споживчих цін у 2022 році**  
(у % до грудня попереднього року)



## Зміни споживчих цін на товари та послуги

(відсотків)

	Листопад 2022 до	
	жовтня 2022	грудня 2021
<b>Споживчі ціни</b>	<b>0,6</b>	<b>25,1</b>
<b>Продукти харчування та безалкогольні напої</b>	<b>0,2</b>	<b>31,7</b>
Продукти харчування	0,1	31,6
хліб і хлібопродукти	0,5	27,8
хліб	0,7	13,1
макаронні вироби	1,0	31,5
м'ясо та м'ясопродукти	0,0	19,2
риба та продукти з риби	0,0	43,0
молоко	-1,6	13,7
сир і м'який сир (творог)	1,0	15,5
яйця	7,2	86,8
масло	2,8	26,3
олія соняшникова	-1,0	15,1
фрукти	-8,2	74,1
овочі	-2,8	51,4
цукор	-1,4	34,2
Безалкогольні напої	3,4	33,9
<b>Алкогольні напої, тютюнові вироби</b>	<b>0,6</b>	<b>21,9</b>
<b>Одяг і взуття</b>	<b>-2,7</b>	<b>6,1</b>
Одяг	-1,4	2,7
Взуття	-4,1	10,2
<b>Житло, вода, електроенергія, газ та інші види палива</b>	<b>0,1</b>	<b>7,3</b>
Утримання та ремонт житла	0,9	27,2
Водопостачання	0,0	3,8
Прибирання сміття	0,0	0,0
Каналізація	0,0	3,3
Послуги з управління багатоквартирними будинками	0,0	0,0
Електроенергія	0,0	0,0
Природний газ	0,0	-0,1
Гаряча вода, опалення	0,0	6,6
<b>Предмети домашнього вжитку, побутова техніка та поточне утримання житла</b>	<b>0,4</b>	<b>20,5</b>
<b>Охорона здоров'я</b>	<b>0,8</b>	<b>16,8</b>
Фармацевтична продукція, медичні товари та обладнання	0,8	18,8
Амбулаторні послуги	1,4	15,5
<b>Транспорт</b>	<b>1,0</b>	<b>43,9</b>
Паливо та мастила	1,4	62,2
Транспортні послуги	0,0	40,9
залізничний пасажирський транспорт	0,9	8,0
автодорожній пасажирський транспорт	0,0	43,5
<b>Зв'язок</b>	<b>1,4</b>	<b>14,6</b>
<b>Відпочинок і культура</b>	<b>2,2</b>	<b>17,9</b>
<b>Освіта</b>	<b>0,0</b>	<b>16,7</b>
<b>Ресторани та готелі</b>	<b>2,3</b>	<b>22,0</b>
<b>Різні товари та послуги</b>	<b>7,3</b>	<b>12,5</b>

На споживчому ринку області в листопаді 2022р. ціни на продукти харчування та безалкогольні напої в цілому зросли на 0,2%. Подорожчали яйця на 7,2%, сало – на 5,4%, кондитерські вироби з борошна – на 4,3%, безалкогольні напої – на 3,4%, масло – на 2,8%, макаронні вироби, сир і м'який сир (творог) – на 1,0%, хліб – на 0,7%. Разом з тим подешевшали фрукти на 8,2%, овочі – на 2,8%, продукти переробки зернових – на 2,6%, рис – на 2,5%, молоко – на 1,6%, цукор – на 1,4%, олія соняшникова – на 1,0%.

Ціни на алкогольні напої, тютюнові вироби в цілому зросли на 0,6% через подорожчання тютюнових виробів на 2,3%. Алкогольні напої знизились у ціні на 1,1%.

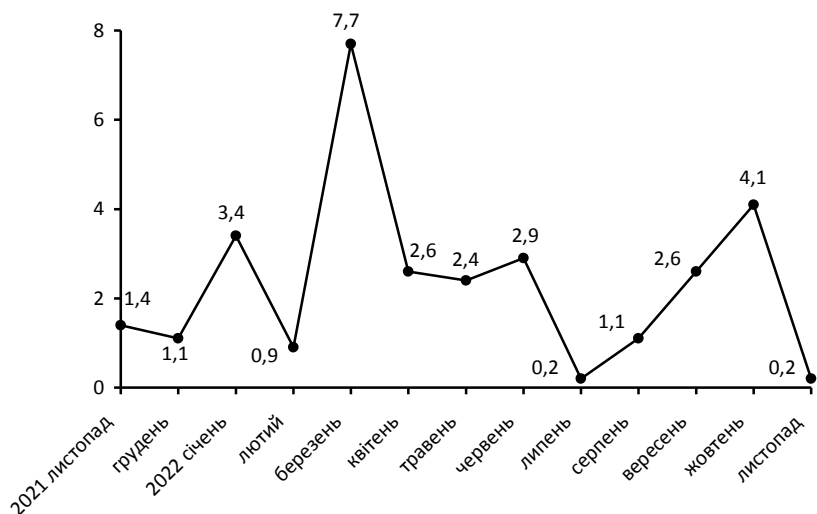
У сфері охорони здоров'я загальне підвищення цін на 0,8% зумовлено подорожчанням амбулаторних послуг на 1,4%, фармацевтичної продукції, медичних товарів та обладнання – на 0,8%.

Ціни на транспорт у цілому зросли на 1,0% в основному за рахунок підвищення вартості палива та мастил на 1,4%, транспортних засобів – на 1,0%. Крім того, на 0,9% подорожчав проїзд залізничним пасажирським транспортом.

На 0,1–2,3% зросли ціни (тарифи) на житло, воду, електроенергію, газ та інші види палива, ціни на предмети домашнього вжитку, побутову техніку та поточне утримання житла, у сферах зв'язку, відпочинку і культури, на послуги ресторанів та готелів. Водночас на 2,7% знизилась ціна на одяг і взуття. Залишилась без змін вартість послуг освіти.

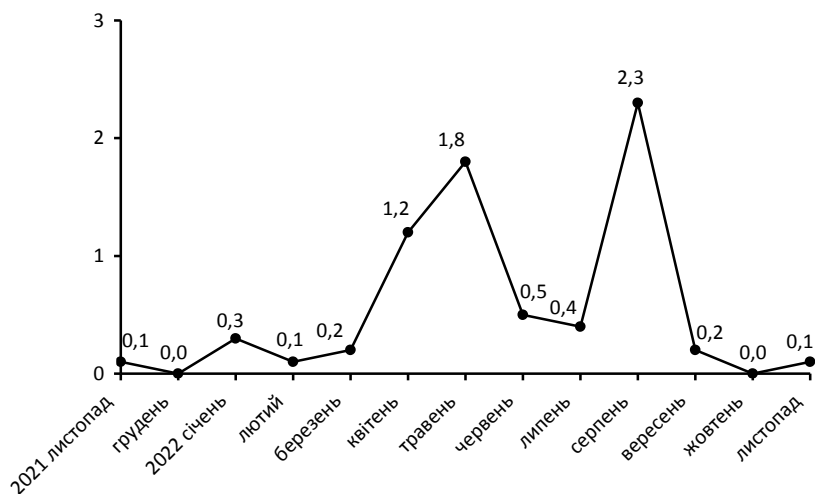
### Зміни цін на продукти харчування та безалкогольні напої

(у % до попереднього місяця)



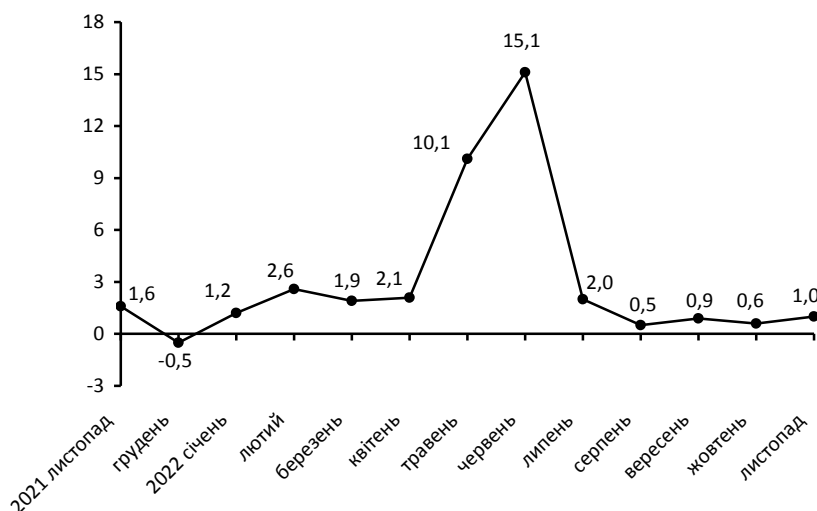
### Зміни цін на житло, воду, електроенергію, газ та інші види палива

(у % до попереднього місяця)



### Зміни цін на транспорт

(у % до попереднього місяця)



### Географічне охоплення

Усі регіони України, крім тимчасово окупованої території Автономної Республіки Крим, м. Севастополя та частини тимчасово окупованих територій у Донецькій та Луганській областях.

Відбір міст здійснюється на державному рівні та є репрезентативним для розрахунку ІСЦ для кожного регіону країни. Спостереження за змінами споживчих цін (тарифів) не проводиться в сільській місцевості.

### Методологія та визначення

**Індекс споживчих цін** (ІСЦ, інфляція) є показником зміни в часі цін і тарифів на товари та послуги, які купує населення для невиробничого споживання. Розраховується щомісячно на основі даних про ціни (одержуються органами державної статистики шляхом щомісячної реєстрації цін і тарифів на споживчому ринку) та даних національних рахунків щодо витрат домогосподарств на кінцеве споживання по країні в цілому з подальшим розподілом (за результатами вибіркового обстеження умов життя домогосподарств).

Методологія розрахунку: [http://ukrstat.gov.ua/norm\\_doc/2021/310/310.pdf](http://ukrstat.gov.ua/norm_doc/2021/310/310.pdf).

### **Перегляд даних**

Перегляд даних, розрахованих і оприлюднених раніше, не здійснюється.

Довідка: тел. (0532) 56-18-15, e-mail: [polgus@pl.ukrstat.gov.ua](mailto:polgus@pl.ukrstat.gov.ua)

Більше інформації: [www.pl.ukrstat.gov.ua/main/stat\\_info/cina/menu\\_ind.html](http://www.pl.ukrstat.gov.ua/main/stat_info/cina/menu_ind.html)

© Головне управління статистики у Полтавській області, 2022