

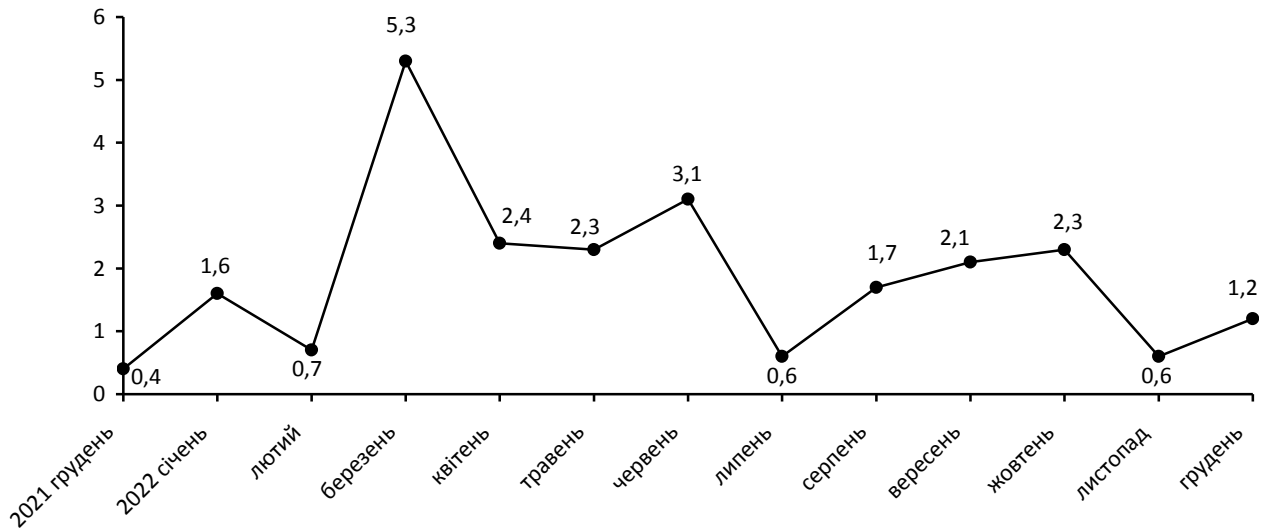


13.01.2023

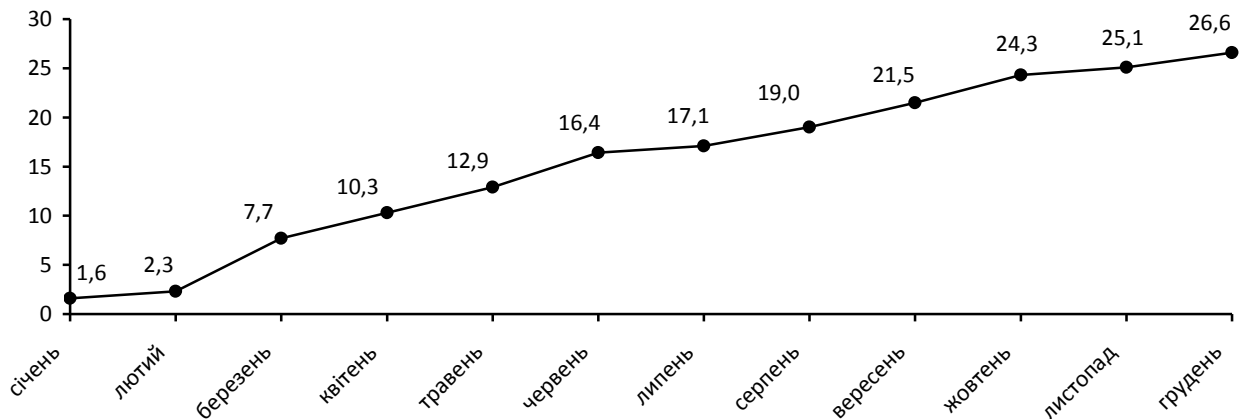
Індекси споживчих цін у Полтавській області у грудні 2022 року

Ціни на споживчому ринку в грудні 2022р. порівняно з попереднім місяцем по області зросли на 1,2%, з початку року – на 26,6%, по Україні – на 0,7% та 26,6% відповідно.

Зміни споживчих цін
(у % до попереднього місяця)



Зміни споживчих цін у 2022 році
(у % до грудня попереднього року)



Зміни споживчих цін на товари та послуги

(відсотків)

	Грудень 2022 до	
	листопада 2022	грудня 2021
Споживчі ціни	1,2	26,6
Продукти харчування та безалкогольні напої	1,8	34,1
Продукти харчування	1,8	33,9
хліб і хлібопродукти	0,7	28,6
хліб	0,3	13,5
макаронні вироби	0,7	32,5
м'ясо та м'ясопродукти	1,4	20,9
риба та продукти з риби	3,7	48,3
молоко	4,7	19,1
сир і м'який сир (творог)	0,4	16,0
яйця	0,8	88,3
масло	-0,6	25,5
олія соняшникова	0,4	15,6
фрукти	6,9	86,1
овочі	3,4	56,5
цукор	1,0	35,5
Безалкогольні напої	1,6	36,0
Алкогольні напої, тютюнові вироби	1,2	23,3
Одяг і взуття	-2,1	3,9
Одяг	-2,8	-0,2
Взуття	-1,2	8,9
Житло, вода, електроенергія, газ та інші види палива	-0,1	7,2
Утримання та ремонт житла	-0,7	26,3
Водопостачання	0,0	3,8
Прибирання сміття	0,0	0,0
Каналізація	0,0	3,3
Послуги з управління багатоквартирними будинками	0,0	0,0
Електроенергія	0,0	0,0
Природний газ	0,0	-0,1
Гаряча вода, опалення	0,0	6,6
Предмети домашнього вжитку, побутова техніка та поточне утримання житла	-0,1	20,4
Охорона здоров'я	1,4	18,5
Фармацевтична продукція, медичні товари та обладнання	1,7	20,9
Амбулаторні послуги	1,0	16,7
Транспорт	1,3	45,7
Паливо та мастила	3,3	67,6
Транспортні послуги	0,0	40,9
залізничний пасажирський транспорт	0,0	8,0
автодорожній пасажирський транспорт	0,0	43,5
Зв'язок	0,7	15,4
Відпочинок і культура	-1,4	16,3
Освіта	0,0	16,7
Ресторани та готелі	0,8	23,0
Різні товари та послуги	2,9	15,7

На споживчому ринку області в грудні 2022р. ціни на продукти харчування та безалкогольні напої в цілому зросли на 1,8%. Подорожчали фрукти на 6,9%, молоко – на 4,7%, риба та продукти з риби – на 3,7%, овочі – на 3,4%, кондитерські вироби з борошна – на 2,7%, безалкогольні напої – на 1,6%, м'ясо та м'ясопродукти – на 1,4%, цукор – на 1,0%, яйця – на 0,8%, макаронні вироби – на 0,7%, продукти переробки зернових – на 0,5%, сир і м'який сир (творог), олія соняшникова – на 0,4%, хліб – на 0,3%. Разом з тим знизилась у ціні сало на 3,7%, рис – на 2,5%, масло – на 0,6%.

Ціни на алкогольні напої, тютюнові вироби в цілому зросли на 1,2% через подорожчання алкогольних напоїв на 1,9%, тютюнових виробів – на 0,5%.

Одяг і взуття подешевшали на 2,1%, зокрема, одяг – на 2,8%, взуття – на 1,2%.

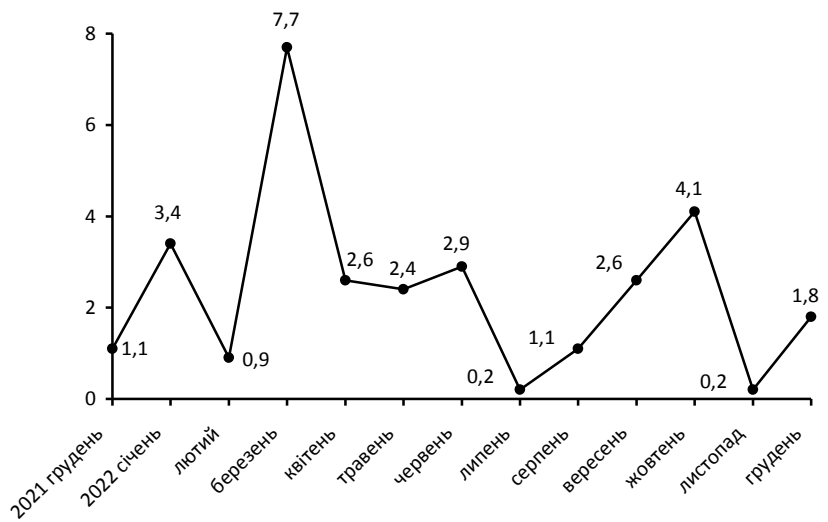
У сфері охорони здоров'я загальне підвищення цін на 1,4% зумовлено подорожчанням фармацевтичної продукції, медичних товарів та обладнання на 1,7%, амбулаторних послуг – на 1,0%.

Ціни на транспорт у цілому зросли на 1,3% в основному за рахунок підвищення вартості палива та мастил на 3,3%, транспортних засобів – на 0,3%.

На 0,8% та 0,7% відповідно зросли ціни на послуги ресторанів та готелів, у сфері зв'язку. Водночас на 0,1–1,4% знизилась ціни (тарифи) на житло, воду, електроенергію, газ та інші види палива, ціни на предмети домашнього вжитку, побутову техніку та поточне утримання житла, у сфері відпочинку і культури. Залишилась без змін вартість послуг освіти.

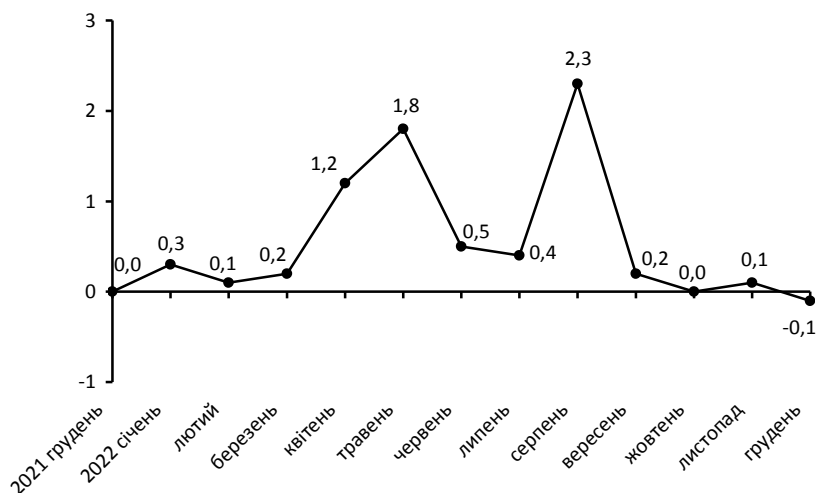
Зміни цін на продукти харчування та безалкогольні напої

(у % до попереднього місяця)



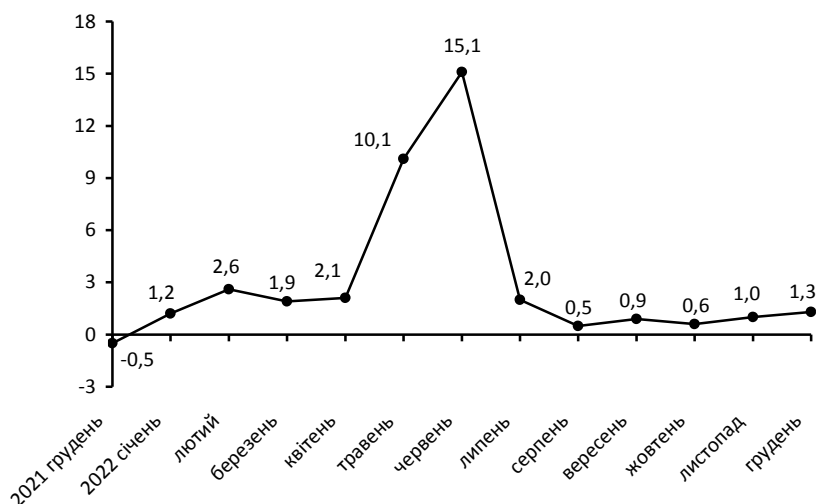
Зміни цін на житло, воду, електроенергію, газ та інші види палива

(у % до попереднього місяця)



Зміни цін на транспорт

(у % до попереднього місяця)



Географічне охоплення

Усі регіони України, крім тимчасово окупованої території Автономної Республіки Крим, м. Севастополя та частини тимчасово окупованих територій у Донецькій та Луганській областях.

Відбір міст здійснюється на державному рівні та є репрезентативним для розрахунку ІСЦ для кожного регіону країни. Спостереження за змінами споживчих цін (тарифів) не проводиться в сільській місцевості.

Методологія та визначення

Індекс споживчих цін (ІСЦ, інфляція) є показником зміни в часі цін і тарифів на товари та послуги, які купує населення для невиробничого споживання. Розраховується щомісячно на основі даних про ціни (одержуються органами державної статистики шляхом щомісячної реєстрації цін і тарифів на споживчому ринку) та даних національних рахунків щодо витрат домогосподарств на кінцеве споживання по країні в цілому з подальшим розподілом (за результатами вибіркового обстеження умов життя домогосподарств).

Методологія розрахунку: http://ukrstat.gov.ua/norm_doc/2021/310/310.pdf.

Перегляд даних

Перегляд даних, розрахованих і оприлюднених раніше, не здійснюється.

Довідка: тел. (0532) 56-18-15, e-mail: polgus@pl.ukrstat.gov.ua

Більше інформації: www.pl.ukrstat.gov.ua/main/stat_info/cina/menu_ind.html

© Головне управління статистики у Полтавській області, 2023