

Державна служба статистики України  
Головне управління статистики у Полтавській області

**ПРО СОЦІАЛЬНО-ЕКОНОМІЧНЕ  
СТАНОВИЩЕ  
ПОЛТАВСЬКОЇ ОБЛАСТІ**

за січень 2017 року

Полтава

## Головне управління статистики у Полтавській області

адреса: вул. Пушкіна, 103, м. Полтава, 36039, Україна  
телефон: (05322) 2-78-55, факс: (0532) 50-23-56  
електронна пошта: [polgus@pl.ukrstat.gov.ua](mailto:polgus@pl.ukrstat.gov.ua)  
веб-сайт: [www.pl.ukrstat.gov.ua](http://www.pl.ukrstat.gov.ua)

### СКОРОЧЕННЯ

в.п. – відсотковий пункт	прим – примірник
год – година	р. – рік
грн – гривня	стор. – сторінка
див. – дивись	т – тонна
кг – кілограм	табл. – таблиця
км – кілометр	тис. – тисяча
м. – місто	тис.голів – тисяча голів
м <sup>2</sup> – квадратний метр	тис.грн – тисяча гривень
млн. – мільйон	тис.дал – тисяча декалітрів
млн.грн – мільйон гривень	тис.м <sup>2</sup> – тисяча квадратних метрів
млн.дол. США – мільйон доларів США	тис.м <sup>3</sup> – тисяча кубічних метрів
млн.м <sup>3</sup> – мільйон кубічних метрів	тис. осіб – тисяча осіб
млн.пас.км – мільйон пасажиро-кілометрів	тис.т – тисяча тонн
млн.т – мільйон тонн	тис.ц – тисяча центнерів
млн.ткм – мільйон тонно-кілометрів	тис.шт – тисяча штук
млн.шт – мільйон штук	у т.ч. – у тому числі
мм – міліметр	шт – штука
од – одиниця	% – відсоток

### УМОВНІ ПОЗНАЧЕННЯ

Тире (–)	– явищ не було
Крапки (...)	– відомості відсутні
Символ (х)	– заповнення рубрики за характером побудови таблиці не має сенсу
“з них”, “у тому числі”	– наведено не всі доданки загальної суми

## КОРОТКІ ПІДСУМКИ СОЦІАЛЬНО-ЕКОНОМІЧНОГО РОЗВИТКУ ОБЛАСТІ

**Населення.** На 1 січня 2017р. чисельність наявного населення в області, за оцінкою, становила 1426828 осіб. Упродовж 2016р. чисельність населення зменшилася на 12120 осіб.

**Безробіття.** Кількість зареєстрованих безробітних на кінець січня 2017р. становила 26,9 тис. осіб.

Рівень зареєстрованого безробіття в цілому по області порівняно з груднем 2016р. збільшився на 0,3 в.п. і на кінець січня 2017р. становив 3,0% населення працездатного віку.

**Заробітна плата.** Середньомісячна номінальна заробітна плата штатного працівника у 2016р. становила 4621 грн, що на 22,2% більше, ніж у 2015р.

Середня номінальна заробітна плата штатного працівника у грудні 2016р. становила 5673 грн, що у 3,5 раза вище рівня мінімальної заробітної плати (1600 грн). Порівняно з листопадом 2016р. розмір заробітної плати збільшився на 13,5%, а порівняно з груднем 2015р. – на 22,7%.

Індекс реальної заробітної плати у грудні 2016р. порівняно з листопадом становив 112,2%, а відносно грудня 2015р. – 108,2%.

**Роздрібна торгівля.** Оборот роздрібної торгівлі у січні 2017р. становив 1597,2 млн.грн, що складає 102,6% обсягу січня 2016р.

**Сільське господарство.** У січні 2017р. індекс сільськогосподарської продукції порівняно з січнем 2016р. становив 94,4%, у т.ч. у сільськогосподарських підприємствах – 91,2%, у господарствах населення – 98,3%.

**Промисловість.** У січні 2017р. порівняно з груднем 2016р. індекс промислової продукції становив 82,4%, порівняно з січнем 2016р. – 100,7%.

**Будівництво.** У січні 2017р. підприємствами області виконано будівельних робіт на суму 338,5 млн.грн. Індекс будівельної продукції у січні 2017р. порівняно з січнем 2016р. становив 178,5%.

**Транспорт.** У січні 2017р. вантажооборот підприємств транспорту становив 581,1 млн.ткм, або 110,6% від обсягу січня 2016р. Підприємствами транспорту перевезено 2,1 млн.т вантажів, що становить 120,9% від обсягу січня 2016р. У січні 2017р. усіма видами транспорту виконано пасажирооборот в обсязі 186,4 млн.пас.км. Послугами пасажирського транспорту скористалося 8,0 млн. пасажирів.

**Зовнішньоекономічна діяльність.** У 2016р. експорт **товарів** становив 1435,0 млн.дол. США, імпорт – 860,5 млн.дол. Порівняно з 2015р. експорт скоротився на 3,1% (на 46,1 млн.дол.), імпорт – на 6,2% (на 56,8 млн.дол.). Позитивне сальдо становило 574,5 млн.дол. (у 2015р. також позитивне – 563,8 млн.дол.).

У 2016р. обсяги експорту та імпорту **послуг** становили відповідно 29,2 млн.дол. та 144,8 млн.дол. Порівняно з 2015р. експорт зменшився на 48,9% (на 27,9 млн.дол.), імпорт – на 4,7% (на 7,1 млн.дол.). Негативне сальдо становило 115,6 млн.дол. (у 2015р. також негативне – 94,8 млн.дол.).

**Споживчі ціни.** Індекс споживчих цін у січні 2017р. становив 100,9%.

## ОСНОВНІ ПОКАЗНИКИ СОЦІАЛЬНО-ЕКОНОМІЧНОГО РОЗВИТКУ ОБЛАСТІ

	Фактично за січень 2017р.	Темпи зростання (зниження), %		
		січень 2017р. до		довідково: січень 2016р. до січня 2015р.
		грудня 2016р.	січня 2016р.	
Обсяг реалізованої промислової продукції <sup>1</sup> , млн.грн	125599,1	x	x	x
Індекс промислової продукції	x	82,4	100,7	99,9
Індекс сільськогосподарської продукції	x	x	94,4	97,7
Капітальні інвестиції, млн.грн	10998,6 <sup>2</sup>	x	132,2 <sup>3</sup>	70,0 <sup>4</sup>
Прийняття в експлуатацію загальної площі житла, тис.м <sup>2</sup>	136,9 <sup>1</sup>	x	51,4 <sup>5</sup>	153,1 <sup>6</sup>
Обсяг виконаних будівельних робіт, тис.грн	338537	x	x	x
Індекс будівельної продукції	x	x	178,5	67,6
Вантажооборот, млн.ткм	581,1	95,9	110,6	84,6
Пасажирооборот, млн.пас.км	186,4	...	...	94,3
Експорт товарів, млн.дол. США	1435,0 <sup>1</sup>	x	96,9 <sup>5</sup>	69,7 <sup>6</sup>
Імпорт товарів, млн.дол. США	860,5 <sup>1</sup>	x	93,8 <sup>5</sup>	82,3 <sup>6</sup>
Сальдо (+, -)	574,5 <sup>1</sup>	x	x	x
Експорт послуг, млн.дол. США	29,2 <sup>1</sup>	x	51,1 <sup>5</sup>	61,8 <sup>6</sup>
Імпорт послуг, млн.дол. США	144,8 <sup>1</sup>	x	95,3 <sup>5</sup>	78,0 <sup>6</sup>
Сальдо (+, -)	-115,6 <sup>1</sup>	x	x	x
Оборот роздрібної торгівлі <sup>7</sup> , млн.грн	1597,2	87,4	102,6	x

Продовження

	Фактично за січень 2017р.	Темпи зростання (зниження), %		
		січень 2017р. до		довідково:
		грудня 2016р.	січня 2016р.	січень 2016р. до січня 2015р.
Середньомісячна заробітна плата одного працівника				
номінальна, грн	4621 <sup>1</sup>	113,5 <sup>8</sup>	122,7 <sup>9</sup>	122,2 <sup>5</sup>
реальна, %	x	112,2 <sup>8</sup>	108,2 <sup>9</sup>	106,1 <sup>5</sup>
Заборгованість із виплати заробітної плати <sup>10</sup> , млн.грн	27,1	90,3	86,6	123,4
Кількість зареєстрованих безробітних на кінець періоду, тис. осіб	26,9	113,0	82,9	x
Індекс споживчих цін	x	100,9	114,1	101,0 <sup>11</sup>

<sup>1</sup> Дані за 2016р.<sup>2</sup> Дані за січень–грудень 2016р.<sup>3</sup> Січень–грудень 2016р. у % до січня–грудня 2015р.<sup>4</sup> Січень–грудень 2015р. у % до січня–грудня 2014р.<sup>5</sup> 2016р. у % до 2015р.<sup>6</sup> 2015р. у % до 2014р.<sup>7</sup> Порівняння даних з аналогічними даними попередніх років є некоректним через зміни в методології розрахунку.<sup>8</sup> Грудень 2016р. у % до листопада 2016р.<sup>9</sup> Грудень 2016р. у % до грудня 2015р.<sup>10</sup> Станом на 1 січня.<sup>11</sup> Січень 2016р. до грудня 2015р.**Примітка.** У доповіді наводяться дані за містами обласного значення та за районами області.

## ДЕМОГРАФІЧНА СИТУАЦІЯ ТА СОЦІАЛЬНИЙ ЗАХИСТ

**Чисельність наявного населення** в області, за оцінкою, на 1 січня 2017р. становила 1426828 осіб. Упродовж 2016р. чисельність населення зменшилася на 12120 осіб.

Основні показники природного руху населення характеризувалися такими даними:

	(осіб)
	2016р. <sup>1</sup>
Кількість живонароджених	12476
Кількість померлих	24437
у т.ч. дітей у віці до 1 року	74
Природний приріст, скорочення (–) населення	–11961

<sup>1</sup> Дані попередні.

У січні–грудні 2016р. **субсидії для відшкодування витрат на оплату житлово-комунальних послуг** призначено 400,3 тис. домогосподарств (108,1% із числа тих, які звернулися, з урахуванням домогосподарств, що звернулися у 2015р., але призначено їм було тільки у 2016р.), з них у міських поселеннях – 266,9 тис. домогосподарств, у сільській місцевості – 133,4 тис. домогосподарств.

Загальна сума призначених субсидій у січні–грудні 2016р. становила 306454,6 тис.грн, з неї у міських поселеннях – 195776,9 тис.грн, у сільській місцевості – 110677,7 тис.грн.

Середній розмір призначеної субсидії на одне домогосподарство у грудні 2016р. становив 1450,4 грн.

Крім того, 10820 домогосподарствам (71,5% із числа тих, які звернулися) було призначено субсидії готівкою на відшкодування витрат для придбання скрапленого газу, твердого та рідкого пічного побутового палива, з них у міських поселеннях – 1502 домогосподарствам, у сільській місцевості – 9318 домогосподарствам.

У січні–грудні 2016р. загальна сума субсидій готівкою, призначених домогосподарствам на відшкодування витрат для придбання скрапленого газу, твердого та рідкого пічного побутового палива, становила

19865,5 тис.грн, з неї у міських поселеннях – 2813,3 тис.грн, у сільській місцевості – 17052,2 тис.грн.

Середній розмір призначеної у грудні 2016р. субсидії цього виду на одне домогосподарство становив 2294,3 грн.

У січні–грудні 2016р. загальна сума субсидій готівкою, отриманих домогосподарствами на відшкодування витрат для придбання скрапленого газу, твердого та рідкого пічного побутового палива, становила 25434,6 тис.грн.

У грудні 2016р. **населенню області нараховано до сплати за житлово-комунальні послуги 627,2 млн.грн**, оплачено населенням (включаючи погашення боргів попередніх періодів) – 389,2 млн.грн (62,1% нарахованих за цей період сум).

Заборгованість населення з оплати за газопостачання на кінець грудня 2016р. становила 449,0 млн.грн, централізоване опалення та гаряче водопостачання – 306,3 млн.грн, утримання будинків і споруд та прибудинкових територій – 37,8 млн.грн, централізоване водопостачання та водовідведення – 31,0 млн.грн, вивезення побутових відходів – 10,7 млн.грн.



## ЗАЙНЯТІСТЬ ТА БЕЗРОБІТТЯ

Середньооблікова кількість штатних працівників (по юридичних особах та відокремлених підрозділах юридичних осіб із кількістю найманих працівників 10 і більше осіб) у грудні 2016р. становила 304,5 тис. осіб і порівняно з листопадом зменшилась на 1,4%, або на 4,4 тис. осіб. Зменшення показника спостерігалось у більшості видів економічної діяльності – від 0,2% у професійній, науковій та технічній діяльності до 8,2% у сільському, лісовому та рибному господарстві. Водночас збільшення показника спостерігалось у сфері мистецтва, спорту, розваг та відпочинку, фінансовій та страховій діяльності, діяльності у сфері адміністративного та допоміжного обслуговування, державному управлінні й обороні; обов'язковому соціальному страхуванні, оптовій та роздрібній торгівлі; ремонті автотранспортних засобів і мотоциклів, тимчасовому розміщуванні й організації харчування на 0,3–2,8%.

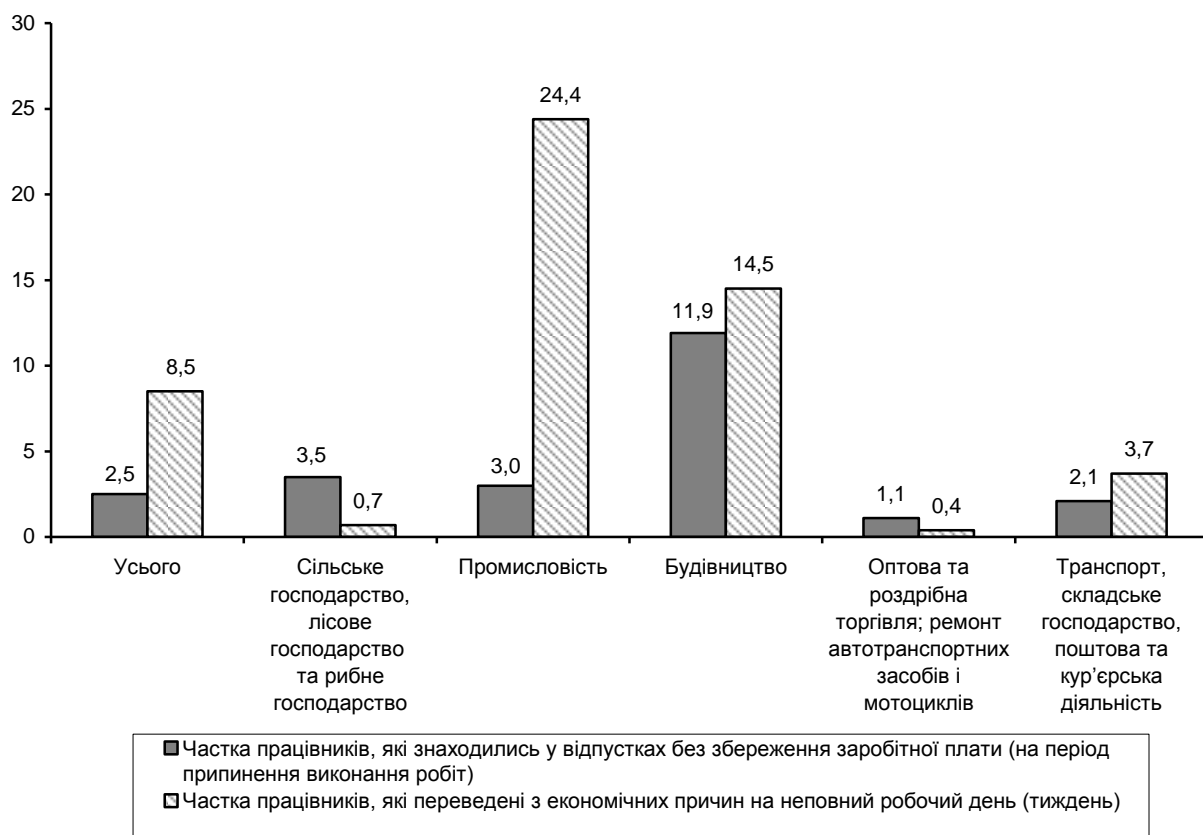
Упродовж 2016р. на підприємства було прийнято 80,9 тис. осіб, тоді як звільнено 89,3 тис. осіб (відповідно 26,1% та 28,8% середньооблікової кількості штатних працівників). Утім, якщо коефіцієнт вибуття перевищував коефіцієнт прийому в цілому по області лише на 2,7 в.п., то більш суттєву різницю між показниками зафіксовано на підприємствах сфери інформації та телекомунікацій (на 18,6 в.п.), надання інших видів послуг (на 14,0 в.п.), з виробництва електричного устаткування (на 11,9 в.п.), виробництва харчових продуктів, напоїв і тютюнових виробів (на 11,1 в.п.), виробництва гумових і пластмасових виробів, іншої неметалевої мінеральної продукції (на 9,0 в.п.).

Слід зазначити, що переважна більшість працівників (88,8%) залишили робочі місця з причин плинності кадрів. За 2016р. із причин змін в організації виробництва і праці було звільнено 3,9 тис. осіб, або 4,4% вибулих. Загалом середньооблікова кількість штатних працівників у 2016р. становила 310,0 тис. осіб, що на 5,4% менше, ніж у 2015р.

Кількість працівників, які перебували у відпустках без збереження заробітної плати (на період припинення виконання робіт), у 2016р. становила 7,8 тис. осіб (2,5% середньооблікової кількості штатних працівників), що у 9,2 раза більше, ніж у 2015р.

Кількість працюючих у режимі неповного робочого дня (тижня) з економічних причин у 2016р. становила 26,3 тис. осіб (8,5% середньооблікової кількості штатних працівників). Порівняно з 2015р. кількість працівників, які працювали у такому режимі, зменшилася на 36,6%.

**Рівень вимушеної неповної зайнятості за окремими видами економічної діяльності у 2016 році**  
(у % до кількості штатних працівників відповідного виду діяльності)



Кількість зареєстрованих безробітних на кінець січня 2017р. становила 26,9 тис. осіб. Допомогу по безробіттю отримували 87,4% осіб, які мали статус безробітного. Із загальної кількості безробітних 45,3% становили жінки.

Структура зареєстрованих безробітних за окремими соціальними групами наведена в таблиці.

	(на кінець місяця)			
	Кількість зареєстрованих безробітних			
	січень 2017р., тис. осіб	у % до		
загальної кількості безробітних		грудня 2016р.	січня 2016р.	
<b>Безробітні – всього</b>	<b>26,9</b>	<b>100,0</b>	<b>113,0</b>	<b>82,9</b>
з них				
жінки	12,2	45,3	108,8	76,3
молодь у віці до 35 років	9,3	34,5	109,3	75,3
особи, які проживають у сільській місцевості	15,1	56,2	116,8	89,5
особи, які мають додаткові гарантії у сприянні працевлаштуванню	9,5	35,2	112,0	101,4

Рівень зареєстрованого безробіття в цілому по області порівняно з груднем 2016р. збільшився на 0,3 в.п. і на кінець січня 2017р. становив 3,0% населення працездатного віку. У сільській місцевості цей показник збільшився на 0,7 в.п. і становив 4,6% сільського населення працездатного віку, в міських поселеннях – відповідно на 0,2 в.п. і 2,1% населення працездатного віку цієї місцевості.

Інформація про зареєстрованих безробітних по міських та районних центрах зайнятості наведена у таблиці.

	(на кінець місяця)		
	Кількість зареєстрованих безробітних		
	січень 2017р., осіб	у % до	
грудня 2016р.		січня 2016р.	
<b>Полтавська область</b>	<b>26942</b>	<b>113,0</b>	<b>82,9</b>
у розрізі міських та районних центрів зайнятості			
м.Полтава	2360	100,7	73,3
м.Горішні Плавні	269	100,7	63,4
м.Кременчук <sup>1</sup>	2868	104,1	60,4
м.Лубни <sup>1</sup>	1217	108,3	88,6
м.Миргород <sup>1</sup>	729	120,1	80,6
райони			
Великобагачанський	707	113,3	103,5
Гадяцький	1436	106,5	83,1
Глобинський	1561	134,7	86,6
Гребінківський	357	114,4	74,7
Диканський	631	110,1	84,5
Зіньківський	966	115,7	96,0
Карлівський	1149	125,6	83,5
Кобеляцький	1179	126,1	100,0
Козельщинський	484	109,8	86,7
Котелевський	423	106,3	86,0
Лохвицький	718	110,8	74,1
Машівський	936	110,1	83,3
Новосанжарський	1756	110,4	94,6
Оржицький	1022	113,2	82,6
Пирятинський	614	110,2	101,2
Полтавський	896	112,8	97,8
Решетилівський	1149	112,9	106,0
Семенівський	1199	119,2	86,5
Хорольський	672	122,2	85,3
Чорнухинський	342	108,2	94,2
Чутівський	608	124,1	84,3
Шишацький	694	144,3	94,3

<sup>1</sup> У цій та наступній таблицях (стор. 12) міськрайонний центр зайнятості.

Середня тривалість зареєстрованого безробіття на кінець грудня 2016р. становила 3 місяці. Для кожного другого безробітного пошук роботи тривав до 3 місяців, для кожного п'ятого – від 3 до 6 місяців, для кожного сьомого – від 6 до 9 місяців, решта (7,4%) шукали роботу за допомогою державної служби зайнятості понад 9 місяців.

Кількість вільних робочих місць (вакантних посад), заявлених роботодавцями до державної служби зайнятості, у січні 2017р. порівняно з груднем 2016р. збільшилася на 842 од, або на 47,8%, і на кінець місяця становила 2,6 тис. (у січні 2016р. – 1,3 тис.).

Інформація щодо потреби у робочій силі та її пропозиції по містах та районах наведена в таблиці.

(на кінець січня; осіб)

	Кількість зареєстрованих безробітних		Потреба роботодавців у працівниках для заміщення вільних робочих місць (вакантних посад)		Навантаження зареєстрованих безробітних на одне вільне робоче місце (вакантну посаду)	
	2017р.	2016р.	2017р.	2016р.	2017р.	2016р.
<b>Полтавська область</b>	<b>26942</b>	<b>32504</b>	<b>2605</b>	<b>1307</b>	<b>10</b>	<b>25</b>
у розрізі міських та районних центрів зайнятості						
м.Полтава	2360	3219	477	425	5	8
м.Горішні Плавні	269	424	238	134	1	3
м.Кременчук <sup>1</sup>	2868	4746	984	224	3	21
м.Лубни <sup>1</sup>	1217	1374	181	117	7	12
м.Миргород <sup>1</sup>	729	905	52	46	14	20
райони						
Великобагачанський	707	683	50	9	14	76
Гадяцький	1436	1727	49	31	29	56
Глобинський	1561	1803	79	51	20	35
Гребінківський	357	478	10	9	36	53
Диканський	631	747	27	14	23	53
Зіньківський	966	1006	32	20	30	50
Карлівський	1149	1376	29	7	40	197

	Продовження					
	Кількість зареєстрованих безробітних		Потреба роботодавців у працівниках для заміщення вільних робочих місць (вакантних посад)		Навантаження зареєстрованих безробітних на одне вільне робоче місце (вакантну посаду)	
	2017р.	2016р.	2017р.	2016р.	2017р.	2016р.
Кобеляцький	1179	1179	15	10	79	118
Козельщинський	484	558	18	1	27	558
Котелевський	423	492	15	5	28	98
Лохвицький	718	969	9	9	80	108
Машівський	936	1123	5	3	187	374
Новосанжарський	1756	1856	34	15	52	124
Оржицький	1022	1238	11	9	93	138
Пирятинський	614	607	124	17	5	36
Полтавський	896	916	48	77	19	12
Решетилівський	1149	1084	24	19	48	57
Семенівський	1199	1386	19	11	63	126
Хорольський	672	788	56	27	12	29
Чорнухинський	342	363	2	2	171	182
Чутівський	608	721	8	5	76	144
Шишацький	694	736	9	10	77	74

<sup>1</sup> Див. виноску до табл. на стор. 11.

Навантаження зареєстрованих безробітних на одне вільне робоче місце (вакантну посаду) в цілому по області зменшилося з 14 осіб на кінець грудня 2016р. до 10 осіб на кінець січня 2017р. По містах та районах зберігається значна диференціація зазначеного показника: від 1 особи у м.Горішні Плавні до 187 осіб у Машівському районі.

За професійними групами найбільший попит на робочу силу на кінець січня 2017р. спостерігався на кваліфікованих робітників з інструментом (35,5% від загальної кількості заявлених вакансій), робітників з обслуговування, експлуатації та контролювання за роботою технологічного устаткування, складання устаткування та машин (17,3%), а найменший – на технічних службовців (2,0%), кваліфікованих робітників сільського та лісового господарств, риборозведення та рибальства (2,5%).

Інформація щодо попиту на робочу силу та її пропозиції за професійними групами наведена в таблиці.

(на кінець січня; осіб)

	Кількість зареєстрованих безробітних		Потреба роботодавців у працівниках для заміщення вільних робочих місць (вакантних посад)		Навантаження зареєстрованих безробітних на одне вільне робоче місце (вакантну посаду)	
	2017р.	2016р.	2017р.	2016р.	2017р.	2016р.
<b>Усього</b>	<b>26942</b>	<b>32504</b>	<b>2605</b>	<b>1307</b>	<b>10</b>	<b>25</b>
Законодавці, вищі державні службовці, керівники, менеджери (управителі)	3441	3699	132	72	26	51
Професіонали	1578	2070	269	178	6	12
Фахівці	1977	2471	177	146	11	17
Технічні службовці	1225	1631	52	52	24	31
Працівники сфери торгівлі та послуг	3548	4481	295	184	12	24
Кваліфіковані робітники сільського та лісового господарств, риборозведення та рибальства	1762	1747	64	26	28	67
Кваліфіковані робітники з інструментом	2470	3406	925	289	3	12
Робітники з обслуговування, експлуатації та контролювання за роботою технологічного устаткування, складання устаткування та машин	6997	8062	452	212	15	38
Найпростіші професії та особи без професії	3944	4937	239	148	17	33

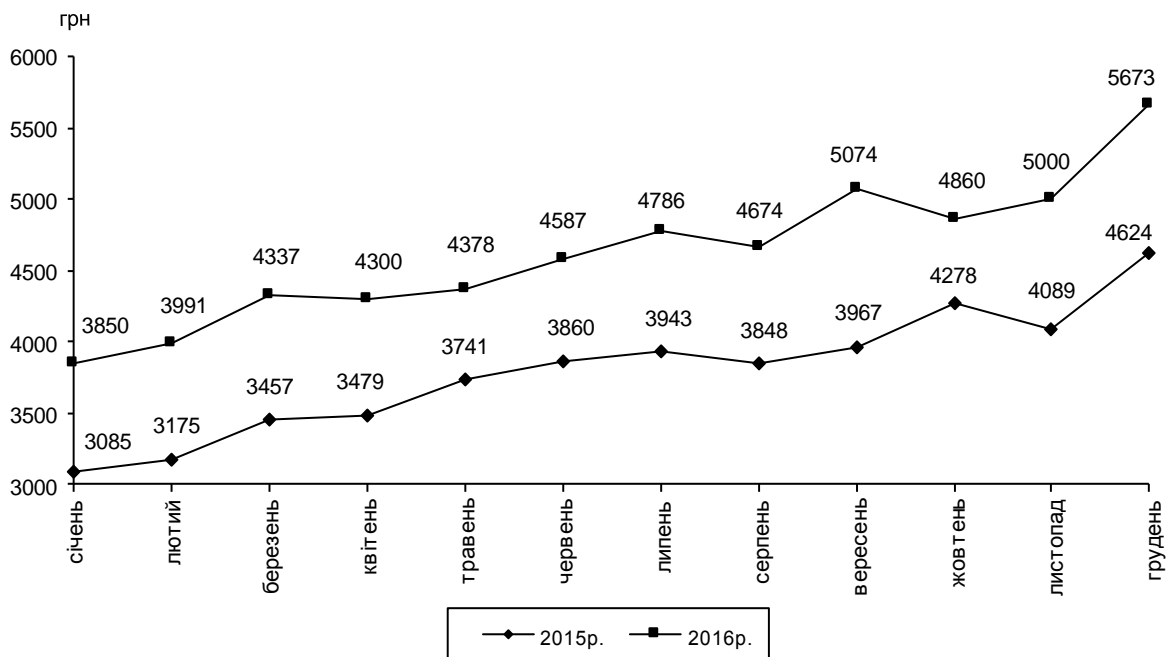
Середньооблікова кількість безробітних, які отримували допомогу по безробіттю впродовж січня 2017р., становила 20,3 тис. осіб. Середній розмір допомоги по безробіттю становив 2133 грн, що на 33,3% нижче законодавчо визначеного розміру мінімальної заробітної плати (3200 грн).

## ДОХОДИ НАСЕЛЕННЯ

**Середньомісячна номінальна заробітна плата штатного працівника підприємств, установ та організацій<sup>1</sup> у 2016р. становила 4621 грн, що на 22,2% більше, ніж у 2015р.**

Середня номінальна заробітна плата штатного працівника у грудні 2016р. становила 5673 грн, що у 3,5 раза вище рівня мінімальної заробітної плати (1600 грн). Порівняно з листопадом 2016р. розмір заробітної плати збільшився на 13,5%, а порівняно з груднем 2015р. – на 22,7%. Нарахування за одну відпрацьовану годину у грудні 2016р. становили 37,23 грн, що на 14,5% більше, ніж у листопаді.

**Динаміка середньої номінальної заробітної плати  
у 2015–2016 роках**



Збільшення рівня номінальної заробітної плати у грудні 2016р. порівняно з листопадом спостерігалось в усіх видах економічної діяльності – від 2,0% у сільському, лісовому та рибному господарстві до 36,5% в охороні здоров'я та наданні соціальної допомоги.

<sup>1</sup> Дані наведено по юридичних особах та відокремлених підрозділах юридичних осіб із кількістю найманих працівників 10 і більше осіб.

На підприємствах промислових видів діяльності темпи приросту номінальної заробітної плати у грудні 2016р. порівняно з листопадом коливалися від 1,0% у виробництві хімічних речовин і хімічної продукції до 52,1% у виробництві електричного устаткування. Зменшення рівня нарахунків зафіксовано у металургійному виробництві, виробництві готових металевих виробів, крім машин і устаткування (на 21,8%), постачанні електроенергії, газу, пари та кондиційованого повітря (на 15,2%), виробництві основних фармацевтичних продуктів і фармацевтичних препаратів (на 2,0%), виробництві харчових продуктів, напоїв і тютюнових виробів (на 0,5%).

Продовжує утримуватися високий рівень диференціації розмірів заробітної плати за видами економічної діяльності. Найвищий рівень оплати праці у грудні 2016р. спостерігався у працівників підприємств з виробництва електричного устаткування, де заробітна плата перевищувала середній показник по області в 2,1 раза, добувної промисловості і розроблення кар'єрів та виробництва коксу та продуктів нафтоперероблення – в 1,8 раза, з виробництва хімічних речовин і хімічної продукції – в 1,5 раза. Водночас заробітна плата працівників підприємств з тимчасового розміщування й організації харчування, виготовлення виробів з деревини, виробництва паперу та поліграфічної діяльності, текстильного виробництва, виробництва одягу, шкіри, виробів зі шкіри та інших матеріалів, діяльності у сфері адміністративного та допоміжного обслуговування, оптової та роздрібною торгівлі; ремонту автотранспортних засобів і мотоциклів, сфери мистецтва, спорту, розваг та відпочинку, операцій з нерухомим майном, охорони здоров'я та надання соціальної допомоги не перевищувала 76,6% від середнього рівня по області.



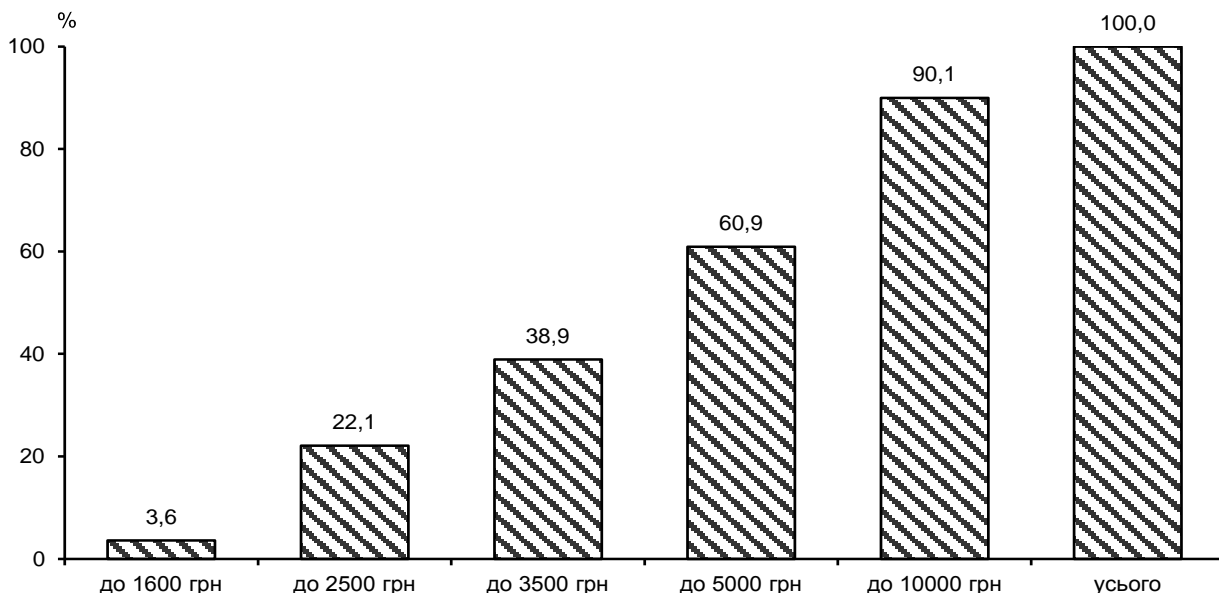
Дані про розмір заробітної плати за видами економічної діяльності наведено в таблиці.

	Нараховано в середньому штатному працівнику за грудень 2016р.					
	грн	у % до				за відпрацьовану годину, грн
		листопада 2016р.	грудня 2015р.	середнього рівня по області	мінімальної заробітної плати (1600 грн)	
<b>Усього</b>	<b>5673</b>	<b>113,5</b>	<b>122,7</b>	<b>100,0</b>	<b>354,5</b>	<b>37,23</b>
Сільське господарство, лісове господарство та рибне господарство	4930	102,0	143,9	86,9	308,1	32,46
Промисловість	6979	108,0	126,8	123,0	436,2	46,18
Добувна промисловість і розроблення кар'єрів	10347	117,1	134,5	182,4	646,7	68,70
Переробна промисловість	6017	109,4	121,6	106,1	376,1	40,21
Постачання електроенергії, газу, пари та кондиційованого повітря	6998	84,8	115,9	123,4	437,3	43,84
Водопостачання; каналізація, поводження з відходами	4713	117,4	118,2	83,1	294,5	31,50
Будівництво	7986	121,7	144,0	140,8	499,1	50,93
Оптова та роздрібна торгівля; ремонт автотранспортних засобів і мотоциклів	3750	104,0	117,3	66,1	234,4	23,49
Транспорт, складське господарство, поштова та кур'єрська діяльність	6079	104,8	108,7	107,2	380,0	39,89
Тимчасове розміщування й організація харчування	2997	121,9	123,1	52,8	187,3	19,30
Інформація та телекомунікації	5382	113,3	144,3	94,9	336,4	34,22
Фінансова та страхова діяльність	6609	104,3	118,3	116,5	413,1	41,41
Операції з нерухомим майном	4091	105,9	122,2	72,1	255,7	27,31
Професійна, наукова та технічна діяльність	5545	109,1	125,0	97,7	346,5	37,53
Діяльність у сфері адміністративного та допоміжного обслуговування	3406	116,7	129,4	60,0	212,9	21,25
Державне управління й оборона; обов'язкове соціальне страхування	8120	122,9	136,3	143,1	507,5	50,64
Освіта	4673	131,1	117,9	82,4	292,0	32,65
Охорона здоров'я та надання соціальної допомоги	4345	136,5	102,0	76,6	271,6	27,60
Мистецтво, спорт, розваги та відпочинок	3812	120,8	126,4	67,2	238,3	26,07
Надання інших видів послуг	4518	116,6	92,3	79,6	282,4	31,36

Збільшення середньомісячної номінальної заробітної плати за 2016р. у порівнянні з 2015р. зафіксовано в усіх містах та районах. Разом із тим лише у 8 з них заробітна плата перевищувала середню по області: у містах Горішніх Плавнях (6439 грн), Полтаві (4854 грн), Кременчуці (4850 грн) та Машівському (6454 грн), Новосанжарському (5231 грн), Шишацькому (4967 грн), Полтавському (4702 грн), Диканському (4623 грн) районах. Найнижчий рівень заробітної плати, який не перевищував 76,8% від середнього по області, спостерігався у м.Лубнах та Пирятинському, Котелевському, Чорнухинському, Зіньківському районах.

За результатами обстеження підприємств, установ, організацій серед 293,5 тис. працівників, яким оплачено 50% і більше робочого часу, встановленого на грудень 2016р., 10,6 тис. осіб (3,6%) мали нарахування у межах мінімальної заробітної плати (1600 грн). Найбільша частка працівників із такими нарахуваннями спостерігалась у видах діяльності з низьким рівнем середньої заробітної плати: в діяльності у сфері адміністративного та допоміжного обслуговування (23,8%), тимчасовому розміщуванні й організації харчування (18,1%), текстильному виробництві, виробництві одягу, шкіри, виробів зі шкіри та інших матеріалів (14,7%), наданні інших видів послуг (10,2%). Серед працівників, які повністю відпрацювали місячну норму робочого часу (213,7 тис. працюючих), 1,1 тис. осіб, або 0,5%, мали нарахування не більше мінімальної заробітної плати (1600 грн).

**Розподіл кількості штатних працівників за розмірами заробітної плати, нарахованої за грудень 2016 року (кумулятивно)**



Загалом понад 64% працівників у грудні 2016р. мали заробітну плату нижчу за її середній рівень по області (5673 грн). Близько 40% працівників отримали заробітну плату, яка перевищувала 5000 грн. Переважна більшість таких працівників була зайнята у видах діяльності з високим рівнем

оплати праці, зокрема у виробництві коксу та продуктів нафтоперероблення (88,8% зайнятих у цьому виді діяльності), добувній промисловості і розробленні кар'єрів (83,5%), виробництві електричного устаткування (81,0%), виробництві хімічних речовин і хімічної продукції (76,7%) та постачанні електроенергії, газу, пари та кондиційованого повітря (66,9%).

У грудні 2016р. кожен працівник відпрацював у середньому 152 год, що на 1,3% менше, ніж у листопаді. Коефіцієнт використання табельного фонду робочого часу порівняно з листопадом 2016р. зменшився на 1,1 в.п. і становив 86,4%.

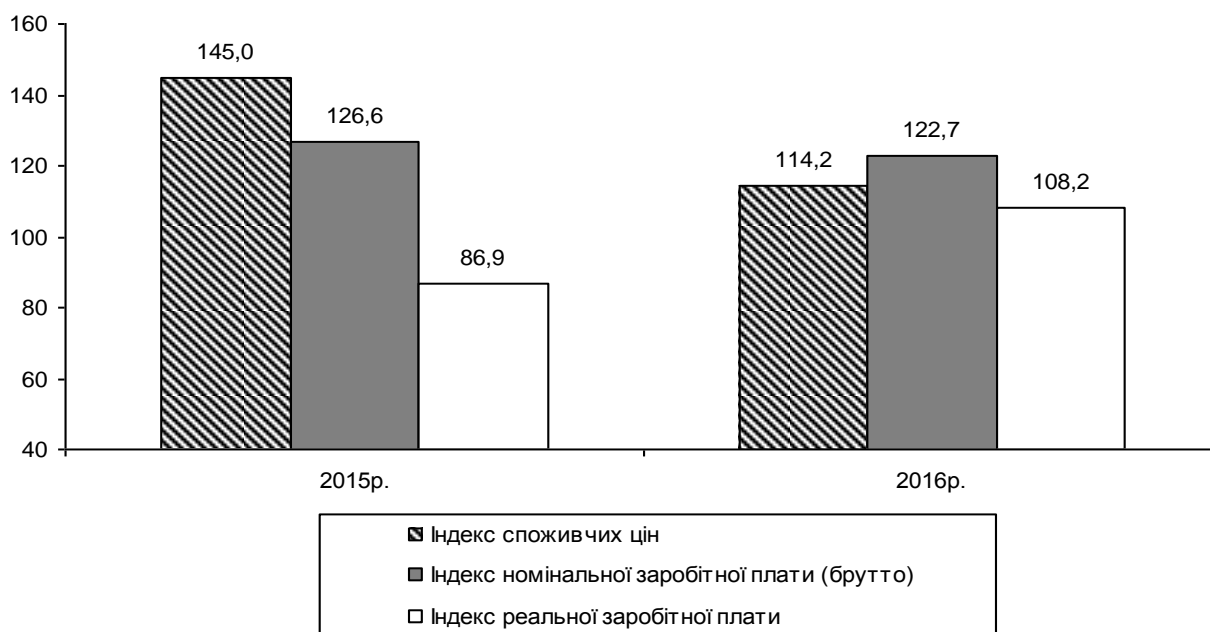
Динаміку показників використання робочого часу характеризують дані, наведені в таблиці.

	2016р.		Довідково: грудень 2015р.
	грудень	листопад	
Фонд робочого часу на одного штатного працівника, год			
табельний	176	176	183
фактично відпрацьований	152	154	155
Коефіцієнт використання табельного фонду робочого часу, %	86,4	87,5	84,7

**Індекс реальної заробітної плати** у грудні 2016р. порівняно з листопадом становив 112,2%, а відносно грудня 2015р. – 108,2%.

#### Індекси заробітної плати та споживчих цін у 2015–2016 роках

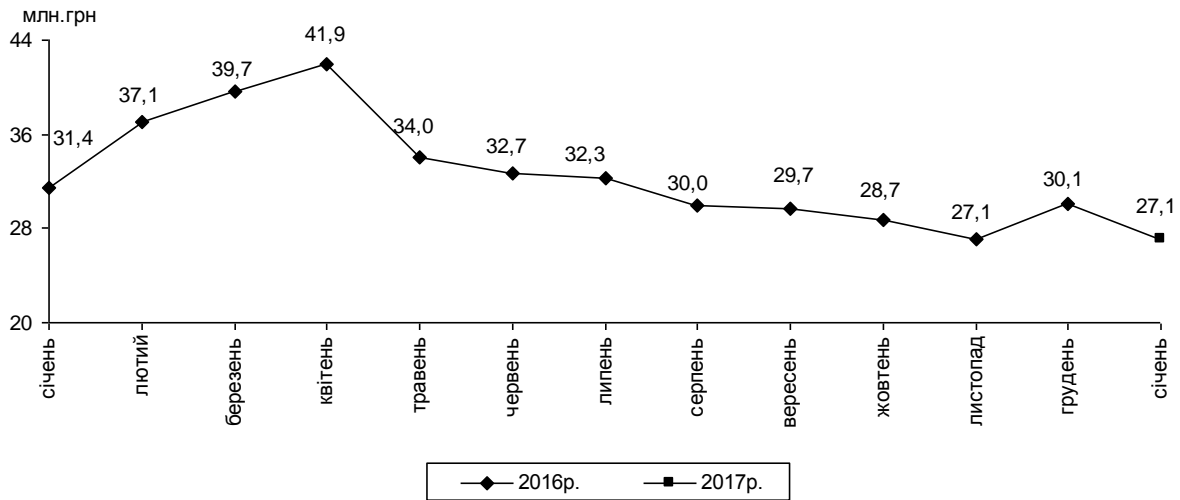
(грудень у % до грудня попереднього року)



Упродовж грудня 2016р. загальна сума заборгованості з виплати заробітної плати зменшилася на 9,7%, або на 2,9 млн.грн, і на 1 січня 2017р. становила 27,1 млн.грн.

### Динаміка суми заборгованості з виплати заробітної плати у 2016–2017 роках

(станом на 1 число відповідного місяця)



Якщо в цілому по області обсяг невиплаченої заробітної плати на початок січня 2017р. становив 1,5% фонду оплати праці, нарахованого за грудень, то серед видів економічної діяльності він коливався від 0,03% у сільському, лісовому та рибному господарстві до 9,3% у будівництві.

Основна частка заборгованої заробітної плати станом на 1 січня 2017р. припадала на підприємства промисловості (61,6%) та будівництва (25,9%), при цьому більше 86% всього боргу утворено на підприємствах міст Полтави, Гадяча, Миргорода та Кременчука.

У грудні 2016р. сума заборгованості із виплати заробітної плати зменшилася у містах Полтаві (на 571,8 тис.грн), Миргороді (на 559,8 тис.грн), Лубнах (на 138,6 тис.грн), Горішніх Плавнях (на 67,8 тис.грн), Кременчуці (на 58,1 тис.грн) та 6 районах, повністю погашена у Диканському, Глобинському, Котелевському, Решетилівському, Великобагачанському районах. Збільшилася сума невиплаченої заробітної плати у м.Гадячі (на 465,8 тис.грн) та Шишацькому (на 59,9 тис.грн), Миргород-

ському (на 39,4 тис.грн), Зіньківському (на 20,1 тис.грн) та Машівському (на 9,6 тис.грн) районах.

Розподіл загальної суми заборгованості з виплати заробітної плати за типами підприємств наведено в таблиці.

	На 1 січня 2017р., тис.грн	У % до		Структура боргу, %
		1 грудня 2016р.	1 січня 2016р.	
<b>Сума несплаченої заробітної плати – всього</b>	<b>27158,9</b>	<b>90,3</b>	<b>86,6</b>	<b>100,0</b>
економічно активні підприємства	10228,9	80,9	75,2	37,6
підприємства-банкрути	16505,4	97,0	95,1	60,8
економічно неактивні підприємства	424,6	100,0	100,0	1,6

Упродовж грудня 2016р. заборгованість працівникам економічно активних підприємств зменшилася на 19,1%, або на 2,4 млн.грн, і на 1 січня 2017р. становила 10,2 млн.грн.

Серед видів економічної діяльності сума несплаченої заробітної плати зменшилася у сільському, лісовому та рибному господарстві (на 397,3 тис.грн), сфері інформації та телекомунікацій (на 4,9 тис.грн), повністю погашена у транспорті, складському господарстві, поштовій та кур'єрській діяльності. Водночас сума несплаченої заробітної плати збільшилася у промисловості (на 729,0 тис.грн), будівництві (на 144,5 тис.грн), освіті (на 31,8 тис.грн) і залишилася без змін у професійній, науковій та технічній діяльності.

Серед видів промислової діяльності сума боргу збільшилася у виробництві харчових продуктів, напоїв і тютюнових виробів (на 824,4 тис.грн) та залишилася без змін у металургійному виробництві, виробництві готових металевих виробів, крім машин і устаткування, та виробництві машин і устаткування, не віднесених до інших угруповань. Зменшилася сума несплаченої заробітної плати у добувній промисловості і розробленні кар'єрів (на 67,8 тис.грн), водопостачанні; каналізації, поводженні з відходами (на 27,6 тис.грн).

Заборгованість із виплати заробітної плати працівникам економічно активних підприємств у грудні 2016р. зменшилася у містах Полтаві (на 571,8 тис.грн), Миргороді (на 202,6 тис.грн), Горішніх Плавнях (на 67,8 тис.грн), Кременчуці (на 58,1 тис.грн) і 4 районах, повністю погашена у Диканському, Глобинському, Котелевському, Решетилівському, Карлівському, Козельщинському, Великобагачанському районах та залишилася без змін у м.Лубнах. Водночас борг перед працівниками підприємств збільшився у м.Гадячі (на 465,8 тис.грн) та Шишацькому (на 59,9 тис.грн), Миргородському (на 39,4 тис.грн), Зіньківському (на 20,1 тис.грн), Машівському (на 9,6 тис.грн) районах.

Упродовж грудня 2016р. кількість працівників, які вчасно не отримали заробітну плату, зменшилася на 39,3% і на 1 січня 2017р. становила 1,6 тис. осіб, або 0,5% від середньооблікової кількості штатних працівників підприємств, установ та організацій області. Кожному із зазначених працівників не виплачено в середньому по 6207 грн, що на 9,4% більше від розміру середньої заробітної плати одного штатного працівника, нарахованої за грудень 2016р.

Сума заробітної плати, не виплаченої працівникам підприємств-банкрутів, упродовж грудня 2016р. зменшилася на 3,0%, або на 507,2 тис.грн, і на початок січня 2017р. становила 16,5 млн.грн. Частка боргу цих підприємств становила 60,8% від загальної суми заборгованості.

Борг із виплати заробітної плати перед працівниками економічно неактивних підприємств не змінився і на початок січня 2017р. становив 424,6 тис.грн. Сума боргу цієї категорії підприємств утворена в діяльності у сфері адміністративного та допоміжного обслуговування і промисловості.

## ПРАВОСУДДЯ ТА ЗЛОЧИННІСТЬ

За повідомленням прокуратури Полтавської області, протягом січня 2017р. обліковано (органами внутрішніх справ, органами прокуратури, органами, що здійснюють контроль за додержанням податкового законодавства та органами безпеки) 2600 кримінальних правопорушень. Із загального числа зафіксованих правоохоронними органами кримінальних проявів 27,8% – тяжкі та особливо тяжкі.

У загальній кількості злочинів 64,0% становили злочини проти власності, 12,2% – злочини проти життя та здоров'я особи, 6,8% – злочини у сфері обігу наркотичних засобів, психотропних речовин, їх аналогів або прекурсорів та інші злочини проти здоров'я населення, 5,1% – злочини проти авторитету органів державної влади, органів місцевого самоврядування та об'єднань громадян та злочини проти журналістів, 3,5% – злочини у сфері службової діяльності та професійної діяльності, пов'язаної з наданням публічних послуг, 2,7% – злочини проти безпеки руху та експлуатації транспорту, 1,2% – злочини проти громадської безпеки, 1,1% – злочини проти правосуддя, 1,0% – злочини проти громадського порядку та моральності, 0,8% – злочини проти виборчих, трудових та інших особистих прав і свобод людини і громадянина, 0,6% – злочини у сфері господарської діяльності.

Протягом січня 2017р. обліковано очевидних умисних вбивств та замахів на вбивство – 6, умисних тяжких тілесних ушкоджень – 8, зґвалтувань та замахів на зґвалтування – 1.

Кількість крадіжок становила 1346 випадків, шахрайства – 188, грабежів – 44, розбоїв – 13, хабарництва – 11.

Правоохоронними органами за січень 2017р. виявлено 8 осіб, які скоїли злочини у складі 2 організованих груп і злочинних організацій; закінчено 2 кримінальних провадження про кримінальні правопорушення, вчинені організованими групами і злочинними організаціями.

Кількість потерпілих від злочинів за січень 2017р. становила 1987 осіб, із числа яких 662 – жінки, 105 – особи похилого віку та

інваліди 1 і 2 групи, 20 – неповнолітні та 10 – діти до 14 років. Найбільша кількість потерпілих (64,4%) – від крадіжок та грабежів, серед яких 35,2% – жінки. У дорожньо-транспортних пригодах, пов'язаних зі злочинами, на території області постраждало 47 осіб.

Усього внаслідок злочинних діянь загинуло 28 осіб, із числа яких 39,3% – внаслідок дорожньо-транспортних пригод, пов'язаних зі злочинами, 14,3% було умисно вбито.

Кількість виявлених осіб, які вчинили злочини, становила 252 особи, з них жінки – 20, неповнолітні – 3. У загальній кількості виявлених осіб, які вчинили злочини, 44,0% раніше вже ставали на злочинний шлях, із яких кожний другий мав незняту або непогашену судимість, 12,7% знаходились у стані алкогольного сп'яніння, 4,8% вчинили злочин у групі. Питома вага працездатних осіб, підозрюваних у скоєнні злочинів, які на момент учинення злочину не працювали і не навчались, становила 78,6%, безробітних – 6,0%.

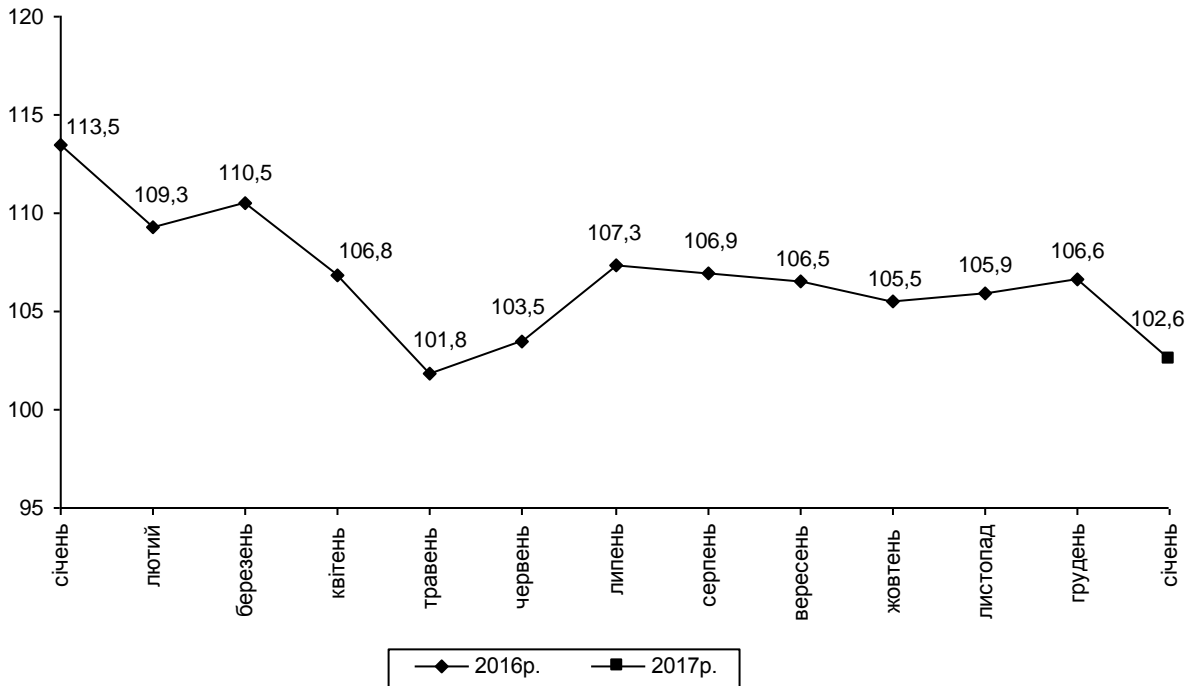


## ВНУТРІШНЯ ТОРГІВЛЯ

Оборот роздрібною торгівлі<sup>1</sup> у січні 2017р. становив 1597,2 млн.грн, що складає 102,6% обсягу січня 2016р.

### Зміни обсягів обороту роздрібною торгівлі у 2016–2017 роках

(наростаючим підсумком у % до відповідного періоду попереднього року)



Обсяг роздрібного товарообороту підприємств (юридичних осіб), основним видом економічної діяльності яких є роздрібна торгівля, у січні 2017р. становив 1037,1 млн.грн, що в порівнянних цінах на 2,3% більше обсягу січня 2016р.

Через мережу автозаправних станцій, що налічує 310 од, у т.ч. 17 од, на яких здійснювався продаж газу природного скрапленого або у газоподібному стані (метану), було продано у роздріб світлих нафтопродуктів і газу на загальну суму 237,9 млн.грн, із них бензину моторного – на 107,5 млн.грн (45,2%), пропану і бутану скраплених – на 64,4 млн.грн (27,1%), газойлів (палива дизельного) – на 57,1 млн.грн (24,0%), газу природного скрапленого або у газоподібному стані (метану) – на 8,9 млн.грн (3,7%).

Бензину моторного було реалізовано 3,5 тис.т, що на 1,6% більше, ніж у січні 2016р., пропану і бутану скраплених – 3,1 тис.т (на 83,3% більше), газойлів (палива дизельного) – 2,3 тис.т (на 7,3% більше), газу природного скрапленого або у газоподібному стані (метану) – 0,5 тис.т (на 29,2% менше).

<sup>1</sup> Включає дані щодо роздрібного товарообороту підприємств (юридичних осіб та фізичних осіб-підприємців), основним видом економічної діяльності яких є роздрібна торгівля.

## КАПІТАЛЬНІ ІНВЕСТИЦІЇ

За січень–грудень 2016р. підприємствами та організаціями області за рахунок усіх джерел фінансування освоєно 10998,6 млн.грн капітальних інвестицій, що в порівнянних цінах на 32,2% більше від обсягу капітальних інвестицій за січень–грудень 2015р. Капітальні інвестиції по містах та районах характеризуються такими даними:

	Освоєно (використано) капітальних інвестицій		
	тис.грн	у % до загального обсягу	на 1 особу, грн
<b>Полтавська область</b>	<b>10998569</b>	<b>100,0</b>	<b>7658,5</b>
м.Полтава	3413525	31,0	11874,4
м.Гадяч	100808	0,9	4260,0
м.Горішні Плавні	1181769	10,7	21496,1
м.Кременчук	1626823	14,8	7277,9
м.Лубни	107836	1,0	2313,5
м.Миргород	127010	1,2	3262,3
райони			
Великобагачанський	305464	2,8	12111,5
Гадяцький	69372	0,6	2308,6
Глобинський	465793	4,2	10540,9
Гребінківський	118010	1,1	5209,2
Диканський	170969	1,6	8937,2
Зіньківський	142032	1,3	4081,0
Карлівський	239164	2,2	7008,3
Кобеляцький	205022	1,9	4803,9
Козельщинський	87785	0,8	4444,4
Котелевський	201919	1,8	10240,3
Кременчуцький	249969	2,3	6201,5
Лохвицький	149974	1,4	3446,1
Лубенський	104333	0,9	3232,6
Машівський	172573	1,6	8750,7
Миргородський	135394	1,2	4195,1
Новосанжарський	79823	0,7	2299,8
Оржицький	98093	0,9	4023,2
Пирятинський	146823	1,3	4601,0
Полтавський	363898	3,3	5394,3
Решетилівський	158192	1,4	5983,3
Семенівський	123160	1,1	4802,1
Хорольський	194141	1,8	5586,1
Чорнухинський	17589	0,2	1519,7
Чутівський	101062	0,9	4356,5
Шишацький	340244	3,1	16639,5

Найвагомішу частку капітальних інвестицій (99,0% загального обсягу) освоєно у матеріальні активи. У машини, обладнання та інвентар спрямовано 42,7% усіх капітальних інвестицій, нежитлові будівлі – 20,4%, інженерні споруди – 11,2%, транспортні засоби – 10,6%, житлові будівлі – 8,3%, довгострокові біологічні активи рослинництва та тваринництва – 2,2%.

У нематеріальні активи вкладено 1,0% загального обсягу капітальних інвестицій, з яких 46,7% становили витрати на програмне забезпечення та бази даних.

У капітальний ремонт активів спрямовано 897,3 млн.грн капітальних інвестицій (8,2% загального обсягу).

Головним джерелом фінансування капітальних інвестицій залишаються власні кошти підприємств та організацій, за рахунок яких освоєно 72,2% загального обсягу. Частка залучених та запозичених коштів, а саме кредитів банків і коштів іноземних інвесторів, становила 12,5%. За рахунок державного та місцевих бюджетів освоєно 9,1% капітальних інвестицій.

Найбільшу частку капітальних інвестицій освоєно підприємствами промисловості (32,1% усіх вкладень), сільського, лісового та рибного господарства (28,8%), оптової та роздрібною торгівлі; ремонту автотранспортних засобів і мотоциклів (11,1%).

Капітальні інвестиції у житлове будівництво становили 916,9 млн.грн (8,3% від загального обсягу), що на 21,3% менше, ніж у січні–грудні 2015р.

## СІЛЬСЬКЕ ГОСПОДАРСТВО

У січні 2017р. індекс сільськогосподарської продукції порівняно з січнем 2016р. становив 94,4%, у т.ч. у сільськогосподарських підприємствах – 91,2%, у господарствах населення – 98,3%.

**Тваринництво.** Виробництво основних видів продукції тваринництва за січень 2017р. характеризується такими даними:

	М'ясо (реалізація на забій сільськогосподарських тварин у живій масі), тис.т		Молоко, тис.т		Яйця, млн.шт	
	січень 2017р.	січень 2017р. у % до січня 2016р.	січень 2017р.	січень 2017р. у % до січня 2016р.	січень 2017р.	січень 2017р. у % до січня 2016р.
Господарства усіх категорій	9,8	100,0	55,4	100,4	62,5	110,2
Сільськогосподарські підприємства	5,0	104,2	34,7	102,1	46,3	111,3
Господарства населення <sup>1</sup>	4,8	96,0	20,7	97,6	16,2	107,3
Питома вага у загальному виробництві, %						
сільськогосподарські підприємства	51,0	x	62,6	x	74,1	x
господарства населення	49,0	x	37,4	x	25,9	x

<sup>1</sup> У цій та наступній таблицях (стор. 30) дані наведені за розрахунками.

У господарствах усіх категорій загальні обсяги виробництва м'яса (реалізації на забій сільськогосподарських тварин у живій масі) залишилися на рівні січня 2016р., при цьому у сільськогосподарських підприємствах вони зросли на 4,2%, а у господарствах населення – знизилися на 4,0%.

У сільськогосподарських підприємствах (крім малих) порівняно з січнем 2016р. обсяги виробництва м'яса (реалізації на забій сільськогосподарських тварин у живій масі) збільшено в 13 районах, значно – у господарствах Козельщинського (у 6,4 раза), Семенівського (у 5,9 раза), Лохвицького (у 2,5 раза), Миргородського (у 2,0 раза), Пирятинського (в 1,9 раза) та Гадяцького і Кременчуцького (в 1,7 раза) районів. Найсуттєвіше зменшення обсягів виробництва м'яса відбулося в Кобеляцькому (на 57,1%), Решетилівському (на 53,0%), Новосанжарському (на 48,3%), Полтавському (на 38,1%) та Лубенському (на 33,7%) районах.

**Примітка.** До січня–травня розрахунки індексу сільськогосподарської продукції проводяться на основі даних щодо продукції тваринництва, починаючи з січня–червня – на основі даних щодо продукції рослинництва та тваринництва.

У структурі реалізації на забій сільськогосподарських тварин (у живій масі) сільськогосподарськими підприємствами (крім малих) частка свиней становила 77,3% (у січні 2016р. – 76,8%), великої рогатої худоби – 22,5% (22,9%), птиці свійської – 0,1% (0,2%).

Сільськогосподарськими підприємствами (крім малих) у січні 2017р. порівняно з січнем 2016р. обсяг вирощування (у живій масі) сільськогосподарських тварин зменшено на 26,0% (на 15,2 тис.ц), у т.ч. свиней – на 37,8%, проте збільшено вирощування птиці свійської на 19,5%, великої рогатої худоби – на 2,0%. Відношення загального обсягу вирощування (у живій масі) сільськогосподарських тварин до обсягу реалізації на забій у січні 2017р. становило 86,8% (у січні 2016р. – 121,0%). Перевищення обсягів вирощування над обсягами реалізації на забій сільськогосподарських тварин зафіксовано в усіх районах, крім Семенівського, Кобеляцького, Зіньківського, Глобинського, Гадяцького, Гребінківського, де обсяги вирощування склали 23,1–92,2% від обсягів реалізації тварин на забій.

У січні 2017р. порівняно з січнем 2016р. загальні обсяги виробництва молока збільшилися на 0,4%, у т.ч. в аграрних підприємствах – на 2,1%, у господарствах населення – зменшилося на 2,4%. Середній надій молока у розрахунку на одну корову, яка була в наявності на початок року, в сільськогосподарських підприємствах (крім малих) зріс на 45 кг (на 9,1%) і становив 539 кг.

Обсяги виробництва молока великої рогатої худоби в аграрних підприємствах (крім малих) порівняно з січнем 2016р. збільшено в 16 районах, значно – у Козельщинському (на 50,5%), Лохвицькому (на 33,0%), Хорольському (на 26,6%), Чорнухинському (на 23,6%), Пирятинському (на 17,3%), Новосанжарському (на 17,2%), Карлівському (на 16,0%), Гребінківському (на 14,0%) районах. Зменшили обсяги виробництва молока господарства Миргородського, Диканського, Зіньківського, Полтавського, Гадяцького, Семенівського, Машівського, Чутівського, Решетилівського районів (на 0,8–78,1%).

Середній надій молока на одну корову, яка була в наявності на початок року, порівняно з січнем 2016р. зріс у сільськогосподарських підприємствах (крім малих) 19 районів. Найвищі надії молока спостерігалися в аграрних підприємствах Карлівського (677 кг), Котелевського (657 кг), Кременчуцького (638 кг) та Оржицького (634 кг) районів.

Кількість одержаних яєць від птиці свійської всіх видів порівняно з січнем 2016р. збільшилася на 10,2%, у т.ч. у сільськогосподарських підприємствах – на 11,3%, у господарствах населення – на 7,3%.

За розрахунками, на 1 лютого 2017р. кількість сільськогосподарських тварин характеризується такими даними:

(тис. голів)

	Господарства усіх категорій			Сільськогосподарські підприємства			Господарства населення <sup>1</sup>		
	на 1 лютого 2017р.	1 лютого 2017р. до 1 лютого 2016р.		на 1 лютого 2017р.	1 лютого 2017р. до 1 лютого 2016р.		на 1 лютого 2017р.	1 лютого 2017р. до 1 лютого 2016р.	
		+, -	у %		+, -	у %		+, -	у %
Велика рогата худоба	247,0	-10,9	95,8	155,2	-7,7	95,3	91,8	-3,2	96,6
у т.ч. корови	127,6	-3,9	97,0	64,6	-4,0	94,2	63,0	0,1	100,2
Свині	395,1	-15,6	96,2	297,8	-9,5	96,9	97,3	-6,1	94,1
Вівці та кози	49,0	3,9	108,6	9,2	-0,8	92,0	39,8	4,7	113,4
Птиця свійська	4917,4	171,7	103,6	2385,5	236,7	111,0	2531,9	-65,0	97,5

<sup>1</sup> Див. виноску до табл. на стор. 28.

Порівняно з 1 лютого 2016р. поголів'я великої рогатої худоби збільшили аграрні підприємства (крім малих) 10 районів, корів – 13 районів, свиней та птиці свійської – 8 районів. Найбільше зростання поголів'я великої рогатої худоби спостерігалось у Козельщинському, Новосанжарському, Оржицькому, Кобеляцькому, Чорнухинському районах, корів – у Козельщинському, Новосанжарському, Кременчуцькому, Лубенському, Кобеляцькому, свиней – у Лохвицькому, Полтавському, Машівському, Лубенському, Решетилівському, птиці свійської – у Шишацькому, Лохвицькому, Полтавському, Чорнухинському районах. Значне скорочення поголів'я великої рогатої худоби спостерігалось у господарствах Чутівського, Решетилівського, Машівського, Семенівського, Зіньківського районів, корів – Решетилівського, Чутівського, Семенівського, Зіньківського, Полтавського, Гадяцького, свиней – Новосанжарського, Гадяцького, Семенівського, Кременчуцького, Великобагачанського, птиці свійської – Семенівського, Хорольського, Глобинського районів.

На 1 лютого 2017р. населенням утримувалось 37,2% загальної кількості великої рогатої худоби (на 1 лютого 2016р. – 36,8%), у т.ч. корів – 49,4% (47,8%); свиней – 24,6% (25,2%), овець та кіз – 81,2% (77,8%), птиці свійської – 51,5% (54,7%).

**Реалізація продукції сільського господарства.** Обсяги та середні ціни реалізації основних видів власно виробленої сільськогосподарської продукції сільськогосподарськими підприємствами (крім малих) за січень 2017р. характеризуються такими даними:

	Обсяг продукції			Середня ціна реалізації	
	реалізованої, т	у % до січня 2016р.	переробленої на своїх потужностях та переданої для перероблення на давальницьких засадах, т	грн за т (тис.шт)	у % до січня 2016р.
Культури зернові та зернобобові	228710,7	291,2	7544,2	3614,3	93,8
у тому числі					
пшениця	34885,9	147,3	2110,5	4131,8	104,2
кукурудза на зерно	189839,9	355,1	3827,8	3521,0	92,4
ячмінь	1572,8	237,7	1246,5	3237,1	109,6
жито	... <sup>1</sup>	—	55,2	... <sup>1</sup>	—
Боби сої	4082,5	261,9	496,0	9570,5	126,6
Насіння ріпаку й кользи	... <sup>1</sup>	... <sup>1</sup>	—	... <sup>1</sup>	... <sup>1</sup>
Насіння соняшнику	16119,9	365,7	6832,8	9293,1	87,1
Сільськогосподарські тварини (у живій масі)	3340,9	103,9	1804,1	22745,6	106,5
у тому числі					
велика рогата худоба	1165,2	101,6	32,4	21991,9	113,5
свині	2136,6	106,3	1768,0	23319,6	102,6
птиця свійська	34,1	59,2	... <sup>1</sup>	13939,8	110,1
Молоко	33985,1	102,3	49,6	7812,8	145,4
Яйця, млн.шт	38,1	135,3	—	1169,5	81,1

<sup>1</sup> У цій та наступних таблицях (стор. 33, 39) дані не оприлюднюються з метою забезпечення виконання вимог Закону України “Про державну статистику” щодо конфіденційності інформації.

На 1 лютого 2017р. наявність цукру в сільськогосподарських підприємствах (крім малих) становила 84,3 тис.т.

**Наявність зерна та насіння соняшнику.** На 1 лютого 2017р. у сільськогосподарських підприємствах (крім малих) та підприємствах, що здійснюють зберігання, переробку зернових культур, було в наявності 2856,7 тис.т культур зернових та зернобобових (на 19,2% більше, ніж на

1 лютого 2016р.), у т.ч. 2417,2 тис.т кукурудзи, 325,1 тис.т пшениці, 64,8 тис.т ячменю, 9,3 тис.т жита. Безпосередньо в аграрних підприємствах зберігалось 1536,4 тис.т культур зернових та зернобобових (на 47,5% більше), у т.ч. 1227,0 тис.т кукурудзи, 216,3 тис.т пшениці, 56,0 тис.т ячменю, 4,9 тис.т жита. Зернозберігаючі та зернопереробні підприємства мали в наявності 1320,3 тис.т культур зернових та зернобобових (на 2,6% менше).

Запаси насіння соняшнику становили 356,5 тис.т (на 19,8% більше, ніж на 1 лютого 2016р.), із них безпосередньо в аграрних підприємствах (крім малих) зберігалось 217,4 тис.т (на 2,9% більше), підприємствах, що здійснюють його переробку та зберігання – 139,1 тис.т (на 61,1% більше).



## ПРОМИСЛОВІСТЬ

У січні 2017р. порівняно з груднем 2016р. індекс промислової продукції становив 82,4%, порівняно з січнем 2016р. – 100,7%.

Динаміка промислового виробництва за основними видами діяльності характеризується такими даними:

	(відсотків)		
	Індекси промислової продукції		
	січень 2017р. до грудня 2016р.	січень 2017р. до січня 2016р.	ДОВІДКОВО: січень 2016р. до січня 2015р.
<b>Промисловість</b>	<b>82,4</b>	<b>100,7</b>	<b>99,9</b>
Добувна та переробна промисловість	81,7	100,9	99,6
Добувна промисловість і розроблення кар'єрів	93,2	94,6	103,3
Переробна промисловість з неї	64,5	118,0	90,7
виробництво харчових продуктів, напоїв і тютюнових виробів	57,5	101,7	87,8
текстильне виробництво, виробництво одягу, шкіри, виробів зі шкіри та інших матеріалів	85,7	69,8	141,5
виготовлення виробів з деревини, виробництво паперу та поліграфічна діяльність	70,4	120,7	86,9
виробництво коксу та продуктів нафтоперероблення	...	...	...
виробництво хімічних речовин і хімічної продукції	...	...	...
виробництво основних фармацевтичних продуктів і фармацевтичних препаратів	... <sup>1</sup>	... <sup>1</sup>	... <sup>1</sup>
виробництво гумових і пластмасових виробів, іншої неметалевої мінеральної продукції	62,4	106,3	83,4
металургійне виробництво, виробництво готових металевих виробів, крім машин і устаткування	95,1	120,7	119,4
машинобудування, крім ремонту і монтажу машин і устаткування	62,8	202,3	85,9
Постачання електроенергії, газу, пари та кондиційованого повітря	99,8	96,5	106,7

<sup>1</sup> Див. виноску до табл. на стор. 31.

У добувній промисловості і розробленні кар'єрів у січні 2017р. порівняно з січнем 2016р. індекс промислової продукції становив 94,6%.

Дані про видобуток (випуск) основних видів продукції добувної промисловості і розроблення кар'єрів наведено в таблиці.

	Вироблено за січень 2017р.	Січень 2017р. у % до січня 2016р.
Нафта сира, у тому числі нафта, одержана з мінералів бітумінозних, тис.т	14,3	91,7
Газовий конденсат природний, одержаний з родовищ газу природного, тис.т	36,7	101,7
Газ природний скраплений або в газоподібному стані, млн.м <sup>3</sup>	731,6	103,1
Гранули, щебінь (камінь дроблений), крихта та порошок; галька, гравій, тис.т	231,8	90,6

У січні 2017р. порівняно з січнем 2016р. зменшився видобуток нафти сирої, у тому числі нафти, одержаної з мінералів бітумінозних (на 1,3 тис.т), проте збільшився видобуток газового конденсату природного, одержаного з родовищ газу природного (на 0,6 тис.т), газу природного скрапленого або в газоподібному стані (на 21,9 млн.м<sup>3</sup>).

У переробній промисловості у січні 2017р. проти січня 2016р. випуск продукції збільшився на 18,0%.

У виробництві харчових продуктів, напоїв і тютюнових виробів зафіксовано збільшення обсягів продукції порівняно з січнем 2016р. на 1,7%.

Випуск основних видів харчових продуктів і напоїв характеризується такими даними:

	Вироблено за січень 2017р.	Січень 2017р. у % до січня 2016р.
М'ясо великої рогатої худоби свіже чи охолоджене, т	252	126,6
М'ясо свиней свіже чи охолоджене, т	3237	106,3
М'ясо свиней у відрубках, солене, сушене чи копчене (бекон і шинка), т	250	119,6
Вироби ковбасні, т	2444	107,2
Олія соняшникова нерафінована та її фракції (крім хімічно модифікованих), т	23151	136,9

	Продовження	
	Вироблено за січень 2017р.	Січень 2017р. у % до січня 2016р.
Молоко рідке оброблене (пастеризоване, стерилізоване, гомогенізоване, топлене, пептизоване), т	3735	94,6
Масло вершкове, т	1175	87,1
Сир свіжий неферментований (недозрілий і невитриманий; уключаючи сир із молочної сироватки та кисломолочний сир), т	889	118,7
Сири сичужні та плавлені, т	1377	134,2
Йогурт та інші ферментовані чи сквашені молоко та вершки, т	3058	94,8
Борошно, т	4305	71,7
Крупи, т	1069	107,2
Хліб та вироби хлібобулочні, нетривалого зберігання, т	2680	107,0
Печиво солодке і вафлі, т	2032	108,7
Шоколад та готові харчові продукти, що містять какао (крім какао-порошку підсолодженого), у пакуваннях масою менше 2 кг, т	1551	106,2
Вироби кондитерські цукрові (у т.ч. шоколад білий), що не містять какао, т	4415	92,2
Продукти молоковмісні, інші, т	1302	38,0
Води натуральні мінеральні газовані, тис.дал	748,4	140,4

У січні 2017р. порівняно з січнем 2016р. спостерігалось збільшення виробництва свіжого чи охолодженого м'яса великої рогатої худоби (на 53 т) та м'яса свиней (на 191 т), м'яса свиней у відрубках, соленого, сушеного чи копченого (бекону і шинки) (на 41 т), виробів ковбасних (на 164 т), олії соняшникової нерафінованої та її фракцій (крім хімічно модифікованих) (на 6239 т), сиру свіжого неферментованого (недозрілого і невитриманого; уключаючи сир із молочної сироватки та кисломолочний сир) (на 140 т), сирів сичужних та плавлених (на 351 т), круп (на 72 т), хліба та виробів хлібобулочних, нетривалого зберігання (на 176 т), печива солодкого і вафель (на 163 т), шоколаду та готових харчових продуктів, що містять какао (крім какао-порошку підсолодженого), у пакуваннях масою менше 2 кг (на 91 т), вод натуральних мінеральних газованих

(на 215,2 тис. дал). Водночас зменшився випуск молока рідкого обробленого (пастеризованого, стерилізованого, гомогенізованого, топленого, пептизованого) (на 214 т), масла вершкового (на 174 т), йогурту та інших ферментованих чи сквашених молока та вершків (на 167 т), борошна (на 1702 т), виробів кондитерських цукрових (у т.ч. шоколаду білого), що не містять какао (на 374 т), продуктів молоковомісних, інших (на 2120 т).

У текстильному виробництві, виробництві одягу, шкіри, виробів зі шкіри та інших матеріалів порівняно з січнем 2016р. виробництво продукції зменшилось на 30,2%.

Дані щодо виробництва окремих видів продукції легкої промисловості наведено в таблиці.

	Вироблено за січень 2017р.	Січень 2017р. у % до січня 2016р.
Білизна постільна, тис.шт	16,8	182,6
Костюми, комплекти, піджаки, блейзери, сукні, спідниці, спідниці-брюки, брюки, комбінезони та напівкомбінезони, бриджі та шорти, трикотажні машинного або ручного в'язання, жіночі та дівчачі, тис.шт	10,5	65,6
Сукні (крім трикотажних), жіночі та дівчачі, тис.шт	32,5	99,7
Спідниці та спідниці-брюки (крім трикотажних), жіночі та дівчачі, тис.шт	5,0	52,6
Брюки та бриджі вовняні або з волосу тварин тонкого, з тканини з волокон синтетичних або штучних (крім трикотажних, виробничих та професійних), жіночі та дівчачі, тис.шт	2,1	70,0
Трикотаж спідній, тис.шт	138,4	67,2

У виготовленні виробів з деревини, виробництві паперу та поліграфічній діяльності за січень 2017р. індекс промислової продукції становив 120,7%.

Дані щодо виробництва окремих виробів з деревини та поліграфічної продукції наведено в таблиці.

	Вироблено за січень 2017р.	Січень 2017р. у % до січня 2016р.
Деревина уздовж розпиляна чи розколота, розділена на частини чи лушена, завтовшки більше 6 мм; шпали з деревини для залізничних чи трамвайних колій, непросочені, тис.м <sup>3</sup>	2,4	171,4
Вікна та їх рами, двері балконні та їх рами, двері та їх коробки та пороги, з деревини, м <sup>2</sup>	187	181,6
Паливні брикети та гранули з деревини та іншої природної сировини, т	10878	326,6
Журнали реєстраційні, книги бухгалтерські, швидкозшивачі (папки), формуляри і бланки, вироби канцелярські інші, з паперу чи картону, т	19	55,9
Газети, журнали та видання періодичні, які виходять менше чотирьох разів на тиждень, віддруковані, т	23	71,9

У виробництві гумових і пластмасових виробів, іншої неметалевої мінеральної продукції у січні 2017р. порівняно з січнем 2016р. індекс промислової продукції становив 106,3%.

Дані щодо виробництва окремих видів пластмасових виробів, іншої неметалевої мінеральної продукції наведено в таблиці.

	Вироблено за січень 2017р.	Січень 2017р. у % до січня 2016р.
Бутлі, пляшки, флакони, фляги та вироби подібні, з пластмас, тис.шт	21422,5	138,7
Вікна та їх рами, двері та їх коробки і пороги, з пластмас, тис.шт	0,8	100,0
Елементи конструкцій збірні для будівництва з цементу, бетону або каменю штучного, тис.т	5,8	305,3
Розчини бетонні, готові для використання, тис.т	1,7	73,9

У металургійному виробництві, виробництві готових металевих виробів, крім машин і устаткування, у січні 2017р. порівняно з січнем 2016р. спостерігалось збільшення випуску продукції на 20,7%, у машинобудуванні, крім ремонту і монтажу машин і устаткування – на 102,3%.

Дані щодо виробництва сталі, окремих видів готових металевих виробів та продукції машинобудування наведено в таблиці.

	Вироблено за січень 2017р.	Січень 2017р. у % до січня 2016р.
Сталь без напівфабрикатів, отриманих безперервним литтям, т	2415	244,7
Конструкції збірні будівельні з чавуну чи сталі, т	148	170,1
Конструкції інші та їх частини, плити, прутки, кутики, профілі та вироби подібні, з металів чорних або алюмінію, т	4709	172,0
Вироби столові, кухонні, побутові та їх частини, з металів чорних, міді або алюмінію, т	53	155,9
Помпи відцентрові, інші для перекачування рідин; помпи інші, шт	105	308,8
Вантажопідіймачі та конвеєри пневматичні та іншої безперервної дії, для товарів і матеріалів, шт	49	544,4
Вентилятори, крім вентиляторів настільних, підлогових, настінних, віконних, стельових, дахових, шт	355	195,1
Причепи та напівпричепи інші для перевезення вантажів, шт	372	189,8

У постачанні електроенергії, газу, пари та кондиційованого повітря індекс промислової продукції порівняно з січнем 2016р. становив 96,5%.

За 2016р. реалізовано промислової продукції (товарів, послуг) на 125599,1 млн.грн, з неї продукції добувної та переробної промисловості – на 113863,0 млн.грн. У структурі реалізації понад 60% припадало на добувну промисловість і розроблення кар'єрів та виробництво харчових продуктів, напоїв і тютюнових виробів.

Дані щодо обсягів та структури реалізованої промислової продукції за основними видами діяльності наведено в таблиці.

	Обсяг реалізованої промислової продукції (товарів, послуг) без ПДВ та акцизу у 2016р.	
	тис.грн	у % до всієї реалізованої продукції
<b>Промисловість (В+С+D+E за КВЕД-2010)</b>	<b>125599128,7</b>	<b>100,0</b>
Добувна та переробна промисловість; постачання електроенергії, газу, пари та кондиційованого повітря	125156066,3	99,6
Добувна та переробна промисловість	113863034,6	90,6
Добувна промисловість і розроблення кар'єрів	52100999,3	41,5
Переробна промисловість з неї	61762035,3	49,1
Виробництво харчових продуктів, напоїв і тютюнових виробів	28311759,0	22,5
Текстильне виробництво, виробництво одягу, шкіри, виробів зі шкіри та інших матеріалів	526423,8	0,4
Виготовлення виробів з деревини, виробництво паперу та поліграфічна діяльність	824934,7	0,7
Виробництво коксу та продуктів нафтоперероблення	20800316,5	16,6
Виробництво хімічних речовин і хімічної продукції	1702903,6	1,3
Виробництво основних фармацевтичних продуктів і фармацевтичних препаратів	... <sup>1</sup>	... <sup>1</sup>
Виробництво гумових і пластмасових виробів, іншої неметалевої мінеральної продукції	1053323,5	0,8
Металургійне виробництво, виробництво готових металевих виробів, крім машин і устаткування	934996,9	0,7
Машинобудування, крім ремонту і монтажу машин і устаткування	6879054,4	5,5
Постачання електроенергії, газу, пари та кондиційованого повітря	11293031,7	9,0
Водопостачання; каналізація, поводження з відходами	443062,4	0,4

<sup>1</sup> Див. виноску до табл. на стор. 31.

**Примітка.** Короткострокові дані щодо обсягу реалізованої промислової продукції розроблено на підставі місячної звітності. Дані за видами промислової діяльності сформовані за функціональним принципом (по однорідних продуктах).

## БУДІВНИЦТВО

У січні 2017р. підприємствами області виконано будівельних робіт на суму 338,5 млн.грн. Індекс будівельної продукції у січні 2017р. порівняно з січнем 2016р. становив 178,5%.

Обсяги виконаних будівельних робіт за видами будівельної продукції характеризуються такими даними:

	Виконано будівельних робіт за січень 2017р.			Довідково: січень 2016р. у % до січня 2015р.
	тис.грн	у % до загального обсягу	у % до січня 2016р.	
<b>Будівництво</b>	<b>338537</b>	<b>100,0</b>	<b>178,5</b>	<b>67,6</b>
Будівлі	37541	11,1	123,1	66,6
житлові	12705	3,8	106,4	55,0
нежитлові	24836	7,3	134,4	77,9
Інженерні споруди	300996	88,9	189,1	67,9

Нове будівництво, реконструкція та технічне переоснащення склали 66,8% від загального обсягу виконаних будівельних робіт, капітальний і поточний ремонт – 18,6% та 14,6% відповідно.

У 2016р. прийнято в експлуатацію 136,9 тис.м<sup>2</sup> загальної площі житла, що на 48,6% менше проти 2015р. Із загального обсягу збудованого у 2016р. житла – 6,9 тис.м<sup>2</sup> (5,0%) прийнято в експлуатацію відповідно до Порядку<sup>1</sup>.

Більше половини (54,6%) загального обсягу житла прийнято в експлуатацію у будинках із двома та більше квартирами, 45,2% – в одноквартирних будинках, 0,2% – у гуртожитку.

Обсяги прийнятого в експлуатацію житла по містах та районах характеризуються такими даними:

	Прийнято в експлуатацію житла за 2016р.		У тому числі			
			у міських поселеннях		у сільській місцевості	
	м <sup>2</sup> загальної площі	у % до 2015р.	м <sup>2</sup> загальної площі	у % до 2015р.	м <sup>2</sup> загальної площі	у % до 2015р.
<b>Полтавська область</b>	<b>136889</b>	<b>51,4</b>	<b>82681</b>	<b>45,5</b>	<b>54208</b>	<b>63,9</b>
м.Полтава	41833	36,2	41833	36,2	х	х
м.Гадяч	1185	202,2	1185	202,2	х	х

<sup>1</sup> Норма, яка давала можливість прийняти в експлуатацію самочинно побудовані об'єкти, відповідно до Порядку прийняття в експлуатацію об'єктів, збудованих без дозволу на виконання будівельних робіт, затвердженого наказом Міністерства регіонального розвитку, будівництва та житлово-комунального господарства України від 24.04.2015 № 79 та зареєстрованого у Міністерстві юстиції України 15.05.2015 за № 547/26992, припинила дію відповідно до пункту 9 розділу V "Прикінцеві положення" Закону України "Про регулювання містобудівної діяльності" 31 грудня 2015р. При цьому статистичні дані за 2016р. містять інформацію щодо об'єктів самочинного будівництва, документи на прийняття в експлуатацію яких видали органи Держархбудконтролю України наприкінці 2015р.



Продовження

	Прийнято в експлуатацію житла за 2016р.		У тому числі			
			у міських поселеннях		у сільській місцевості	
	м <sup>2</sup> загальної площі	у % до 2015р.	м <sup>2</sup> загальної площі	у % до 2015р.	м <sup>2</sup> загальної площі	у % до 2015р.
м.Горішні Плавні	1802	13,0	1802	13,7	–	–
м.Кременчук	18682	119,4	18682	119,4	х	х
м.Лубни	1847	26,7	1847	26,7	х	х
м.Миргород	6886	100,3	6886	100,3	х	х
райони						
Великобагачанський	486	64,5	177	41,3	309	95,4
Гадяцький	595	252,1	х	х	595	252,1
Глобинський	3831	94,7	3726	231,7	105	4,3
Гребінківський	692	24,0	692	25,2	–	–
Диканський	835	55,3	423	39,0	412	97,4
Зіньківський	93	6,5	–	–	93	10,7
Карлівський	669	74,3	556	63,9	113	376,7
Кобеляцький	746	21,9	389	14,1	357	55,3
Козельщинський	83	24,4	83	28,7	–	–
Котелевський	565	35,3	496	46,3	69	13,1
Кременчуцький	6333	40,0	х	х	6333	40,0
Лохвицький	212	52,2	90	121,6	122	36,7
Лубенський	553	30,2	х	х	553	30,2
Машівський	683	41,0	191	41,2	492	41,0
Миргородський	548	27,6	91	39,4	457	26,1
Новосанжарський	299	10,7	299	20,4	–	–
Оржицький	169	26,2	57	11,3	112	78,3
Пирятинський	348	13,0	348	18,5	–	–
Полтавський	42466	81,4	х	х	42466	81,4
Решетилівський	1173	39,5	425	22,0	748	72,2
Семенівський	670	100,8	509	115,4	161	71,9
Хорольський	1059	33,6	648	24,0	411	89,7
Чорнухинський	–	–	–	–	–	–
Чутівський	1500	52,4	1246	77,3	254	20,3
Шишацький	46	38,0	–	–	46	80,7

Більше ніж три чверті загального обсягу житла, прийнятого в експлуатацію у 2016р., збудовано у містах Полтаві, Кременчуці та Полтавському районі.

У міських поселеннях прийнято в експлуатацію 82,7 тис.м<sup>2</sup> загальної площі житла (60,4% загального обсягу), у сільській місцевості – 54,2 тис.м<sup>2</sup> (39,6%). Обсяги прийнятого в експлуатацію житла в міських поселеннях проти 2015р. зменшились на 54,5%, у сільській місцевості – на 36,1%.

За рахунок коштів державного бюджету не збудовано жодного квадратного метра житла.

У 2016р. прийнято в експлуатацію 1703 квартири. Середній розмір квартири становить 77,5 м<sup>2</sup> загальної площі, при цьому в міських поселеннях – 83,8 м<sup>2</sup>, у сільській місцевості – 69,8 м<sup>2</sup> загальної площі.

Крім того, у 2016р. прийнято в експлуатацію дачні та садові будинки загальною площею 1079 м<sup>2</sup>, з яких 81 м<sup>2</sup> (або 7,5% загальної площі дачних та садових будинків) – відповідно до Порядку.

Загальна площа прийнятих в експлуатацію дачних та садових будинків на 78,1% менше проти 2015р.

Також у 2016р. прийнято в експлуатацію дошкільні навчальні заклади на 165 місць, добудову до лікарні на 7 ліжок, амбулаторію та жіночу консультацію на 40 та 30 відвідувань за зміну відповідно, спортивні зали на 754 м<sup>2</sup> тренувальної площі, спортивний майданчик на 2850 м<sup>2</sup>.

У 2016р. забудовниками області завершено будівництво та прийнято в експлуатацію ряд виробничих об'єктів та потужностей, серед яких готель без ресторана на 42 місця, магазини на 2146 м<sup>2</sup> торгової площі, автомобільні заправні станції на 73,5 тис. обслуговуваних автомобілів, автомобільно-газонаповнювальні компресорні станції на 120 заправок за добу, кафе на 114 посадочних місць, потужності з виробництва 105,0 т виробів з вулканізованої гуми та 150,0 т кондитерських виробів, склади універсальні на 1,7 тис.м<sup>2</sup>, склад для зберігання олієнасіння на 1,9 тис.м<sup>2</sup>, приміщення для великої рогатої худоби та свиней на 288 та 1000 скотомісць відповідно, елеватори на 26,6 тис.т одночасного зберігання, зерночисно-сушильні пункти на 54,8 тис.т, 19,4 км місцевих трубопроводів для транспортування газу, 46,8 км місцевих водопровідних мереж, 11,9 км місцевих каналізаційних та водостічних мереж, 212,3 км ліній електричних силових місцевих наземних та 11,1 км – підземних (кабельних) та інші.

## ТРАНСПОРТ І ЗВ'ЯЗОК

У січні 2017р. вантажооборот підприємств транспорту становив 581,1 млн.ткм, або 110,6% від обсягу січня 2016р. Підприємствами транспорту перевезено 2,1 млн.т вантажів, що становить 120,9% від обсягу січня 2016р.

	Вантажооборот		Перевезено (відправлено) вантажів	
	млн.ткм	у % до січня 2016р.	тис.т	у % до січня 2016р.
<b>Транспорт</b>	<b>581,1</b>	<b>110,6</b>	<b>2074,0</b>	<b>120,9</b>
залізничний <sup>1</sup>	522,9	108,0	1882,5	118,5
автомобільний	58,2	141,2	191,5	152,0
водний	–	–	–	–
авіаційний	–	–	–	–

<sup>1</sup> За даними Виробничого підрозділу “Полтавська дирекція залізничних перевезень” регіональної філії “Південна залізниця”.

У січні 2017р. порівняно з січнем 2016р. відправлення залізничним транспортом нафти і нафтопродуктів збільшилося у 3,0 раза, брухту чорних металів – у 2,0 раза, зерна і продуктів перемелу – в 1,7 раза, хімічних і мінеральних добрив – в 1,4 раза, чорних металів – в 1,3 раза. Разом з тим відправлення лісових вантажів зменшилось на 47,9%, залізної та марганцевої руди – на 12,6%.

У січні 2017р. усіма видами транспорту виконано пасажирооборот в обсязі 186,4 млн.пас.км. Послугами пасажирського транспорту скористалося 8,0 млн. пасажирів.

	Пасажирооборот		Перевезено (відправлено) пасажирів	
	млн.пас.км	у % до січня 2016р.	тис.	у % до січня 2016р.
<b>Транспорт</b>	<b>186,4</b>	<b>...</b>	<b>7958,1</b>	<b>...</b>
залізничний <sup>1</sup>	84,7	...	417,9	...
автомобільний	81,5	100,8	3853,9	90,8
водний	–	–	–	–
авіаційний	–	–	–	–
тролейбусний	20,2	99,7	3686,3	96,1

<sup>1</sup> За даними Виробничого підрозділу “Полтавська дирекція залізничних перевезень” регіональної філії “Південна залізниця”.

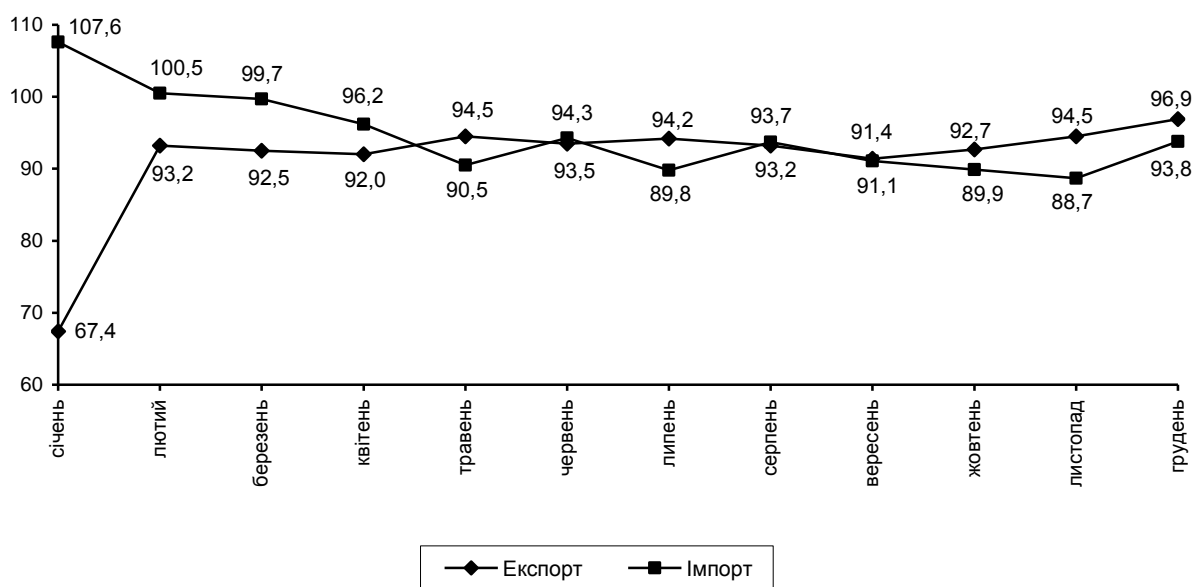
За 2016р. підприємствами надано послуг пошти та зв'язку на суму 1492,5 млн.грн, у т.ч. населенню – на 1057,0 млн.грн. Найбільшу питому вагу в загальному обсязі послуг становили послуги рухомого (мобільного) зв'язку (66,9%), інтернет-послуги (11,9%), послуги фіксованого телефонного зв'язку (9,5%), поштової та кур'єрської діяльності (7,3%).

## ЗОВНІШНЬОЕКОНОМІЧНА ДІЯЛЬНІСТЬ

У 2016р. експорт **товарів** становив 1435,0 млн.дол. США, імпорт – 860,5 млн.дол. Порівняно з 2015р. експорт скоротився на 3,1% (на 46,1 млн.дол.), імпорт – на 6,2% (на 56,8 млн.дол.). Позитивне сальдо становило 574,5 млн.дол. (у 2015р. також позитивне – 563,8 млн.дол.).

### Темпи зростання (зниження) експорту-імпорту товарів у 2016 році

(у % до відповідного періоду попереднього року, наростаючим підсумком)



Коефіцієнт покриття експортом імпорту склав 1,67 (у 2015р. – 1,61).

Зовнішньоторговельні операції товарами область здійснювала з партнерами зі 135 країн світу.

Обсяг експорту товарів до країн ЄС становив 579,1 млн.дол., або 40,4% від загального обсягу експорту (у 2015р. – 607,0 млн.дол., або 41,0%), та зменшився порівняно із 2015р. на 27,9 млн.дол., або на 4,6%.

Найвагоміші експортні поставки товарів серед країн ЄС здійснювались до Австрії та Німеччини, серед інших країн світу – до Китаю, Японії, Російської Федерації, Сербії та Туреччини.

Порівняно з 2015р. експорт товарів збільшився до Сербії, Японії, Німеччини та Австрії, зменшився – до Китаю, Російської Федерації та Туреччини.

Основу товарної структури експорту області склали мінеральні продукти, продукти рослинного походження, готові харчові продукти, засоби наземного транспорту, літальні апарати, плавучі засоби.

У загальному обсязі експорту товарів порівняно з 2015р. збільшилась частка продуктів рослинного походження з 12,6% до 15,3%, засобів наземного транспорту, літальних апаратів, плавучих засобів – з 4,0% до 5,4%,

зменшилась частка мінеральних продуктів з 50,8% до 49,0%, готових харчових продуктів – з 12,4% до 12,3%.

Імпорт товарів із країн ЄС становив 236,1 млн.дол., або 27,4% від загального обсягу імпорту (у 2015р. – 273,8 млн.дол., або 29,8%), та зменшився проти 2015р. на 37,7 млн.дол., або на 13,8%.

Серед країн ЄС найвагоміші імпорتنі надходження товарів здійснювались з Німеччини, Франції, серед інших країн світу – з Казахстану, Російської Федерації, Білорусі, Китаю та США.

Порівняно з 2015р. імпорт товарів збільшився з Франції, Казахстану, Китаю, Німеччини, Білорусі та США, зменшився з Російської Федерації.

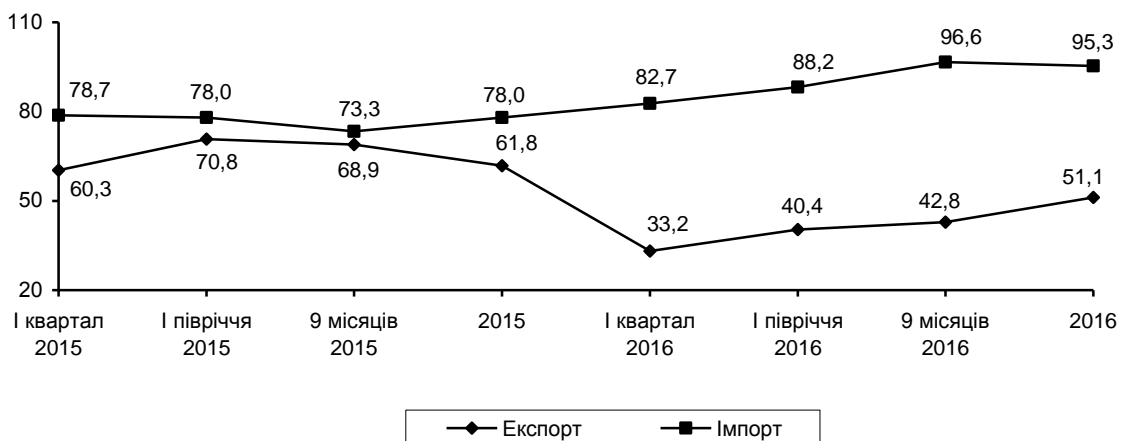
Основу товарної структури імпорту області склали мінеральні продукти, продукція хімічної та пов'язаних з нею галузей промисловості, машини, обладнання та механізми; електротехнічне обладнання, готові харчові продукти, недорогоцінні метали та вироби з них.

У загальному обсязі імпорту товарів порівняно з 2015р. збільшилась частка машин, обладнання та механізмів; електротехнічного обладнання з 6,8% до 10,5%, недорогоцінних металів та виробів з них – з 4,7% до 5,5%, зменшилась частка мінеральних продуктів з 48,3% до 44,1%, продукції хімічної та пов'язаних з нею галузей промисловості – з 12,0% до 11,8%, готових харчових продуктів – з 10,2% до 8,5%.

У 2016р. обсяги експорту та імпорту **послуг** становили відповідно 29,2 млн.дол. та 144,8 млн.дол. Порівняно з 2015р. експорт зменшився на 48,9% (на 27,9 млн.дол.), імпорт – на 4,7% (на 7,1 млн.дол.). Негативне сальдо становило 115,6 млн.дол. (у 2015р. також негативне – 94,8 млн.дол.).

### Темпи зростання (зниження) експорту-імпорту послуг у 2015–2016 роках

(у % до відповідного періоду попереднього року,  
наростаючим підсумком)



Коефіцієнт покриття експортом імпорту склав 0,20 (у 2015р. – 0,38).

Зовнішньоторговельні операції послугами область здійснювала з партнерами зі 127 країн світу.

Країнам ЄС надано 40,3% послуг від загального обсягу експорту, іншим країнам – 59,7% (у 2015р. – відповідно 53,2% та 46,8%).

Головними партнерами в експорті послуг серед країн ЄС були Німеччина (18,0% загального обсягу експорту послуг) та Австрія (4,6%), серед інших країн – Швейцарія (11,2%), Російська Федерація (9,7%), Об'єднані Арабські Емірати (6,6%) та Ізраїль (4,0%).

Порівняно з 2015р. експорт послуг збільшився до Австрії та Німеччини, зменшився – до Швейцарії, Ізраїлю та Об'єднаних Арабських Еміратів.

Найбільшу питому вагу в загальному обсязі експорту послуг склали послуги з переробки матеріальних ресурсів (27,4%), транспортні послуги (22,5%), послуги, пов'язані з подорожами (19,0%), ділові послуги (15,3%) та послуги у сфері телекомунікації, комп'ютерні та інформаційні послуги (10,9%).

Імпорт послуг із країн ЄС становив 79,9% від загального обсягу імпорту, з інших країн – 20,1% (у 2015р. – відповідно 76,1% та 23,9%).

Серед країн ЄС найбільші обсяги імпорту послуг були одержані від Великої Британії (58,4% загального обсягу імпорту послуг), Латвії (7,3%), Естонії (4,3%) та Кіпру (2,2%), серед інших країн світу – від Швейцарії (10,4%) та США (4,1%).

Порівняно з 2015р. імпорт послуг збільшився від Латвії та Естонії, зменшився – від США, Кіпру, Великої Британії та Швейцарії.

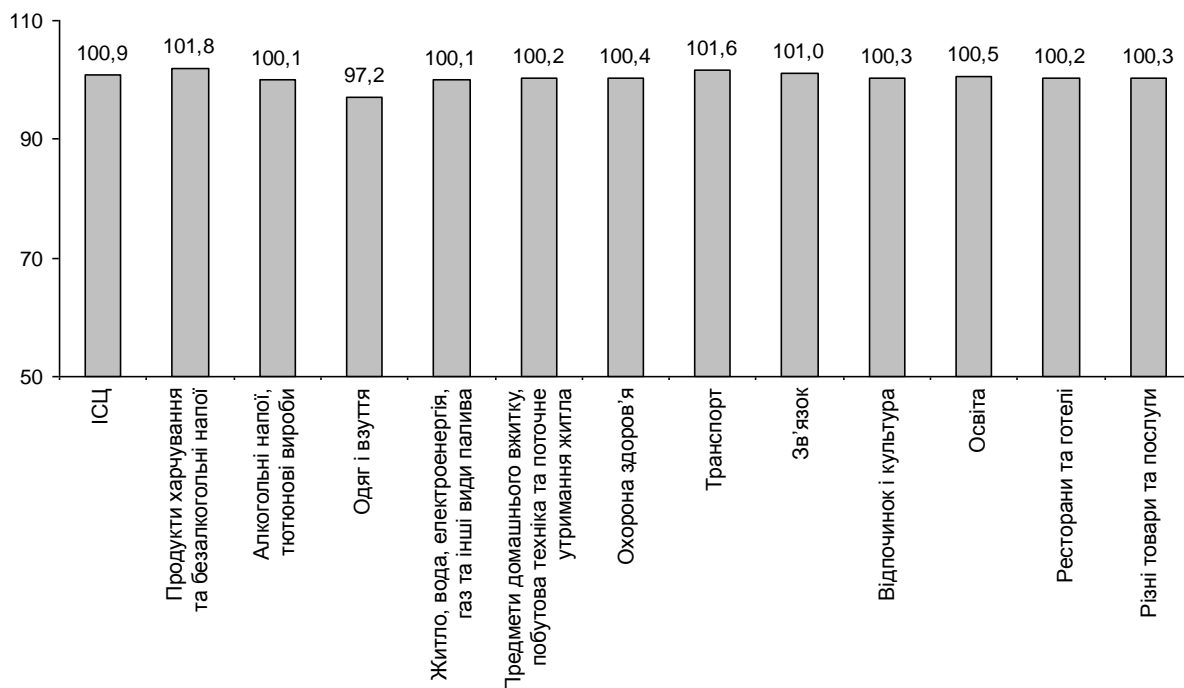
Найбільшу питому вагу в загальному обсязі імпорту склали послуги, пов'язані з фінансовою діяльністю (52,2%), ділові послуги (18,5%), роялті та інші послуги, пов'язані з використанням інтелектуальної власності (13,5%) та транспортні послуги (6,9%).

Експортні операції послугами найактивніше здійснювали підприємства міст Полтави (54,3% обсягу експорту послуг області), Горішніх Плавнів (21,6%) та Кременчука (13,2%), імпортні – міст Горішніх Плавнів та Кременчука (відповідно 47,6% та 29,6% обсягу імпорту послуг області).

## СПОЖИВЧІ ЦІНИ

Індекс споживчих цін (ІСЦ) у січні 2017р. становив 100,9%.

**Індекси споживчих цін у січні 2017 року**  
(у % до грудня попереднього року)



На споживчому ринку області в січні 2017р. ціни на продукти харчування та безалкогольні напої зросли на 1,8%. Найбільше (на 18,2%) подорожчали овочі. Підвищились ціни на фрукти на 4,4%, сир і м'який сир (творог) – на 2,7%, масло – на 2,3%, молоко – на 2,2%, олію соняшникову – на 1,2%, продукти переробки зернових – на 1,1%, сало – на 0,9%, хліб – на 0,8%, яйця – на 0,5%, м'ясо та м'ясопродукти – на 0,4%, макаронні вироби – на 0,2%. Водночас знизились ціни на безалкогольні напої на 0,4%, рис – на 0,3%, рибу та продукти з риби, цукор – на 0,1%.

Алкогільні напої та тютюнові вироби в цілому подорожчали на 0,1%, а саме тютюнові вироби – на 0,4%.

Загальне підвищення цін на транспорт на 1,6% зумовлено подорожчанням палива та мастил, транспортних послуг на 1,7%, транспортних засобів – на 1,4%.

У сфері охорони здоров'я в цілому ціни підвищилися на 0,4% внаслідок подорожчання фармацевтичної продукції, медичних товарів та обладнання, амбулаторних послуг на 0,4%, послуг лікарень – на 0,2%.

Послуги освіти подорожчали на 0,5% за рахунок підвищення плати за утримання дітей у дошкільних закладах на 4,4%.

На 0,1–1,0% зросли ціни (тарифи) на житло, воду, електроенергію, газ та інші види палива, вартість предметів домашнього вжитку, побутової техніки та поточного утримання житла, послуг ресторанів та готелів, ціни у сферах відпочинку і культури, зв'язку. Водночас на 2,8% знизилась ціна на одяг та взуття.



Начальник

Л. В. Калашник



## З М І С Т

	Стор.
Короткі підсумки соціально-економічного розвитку області .....	3
Основні показники соціально-економічного розвитку області .....	5
Демографічна ситуація та соціальний захист .....	7
Зайнятість та безробіття .....	9
Доходи населення .....	15
Правосуддя та злочинність .....	23
Внутрішня торгівля .....	25
Капітальні інвестиції .....	26
Сільське господарство .....	28
Промисловість .....	33
Будівництво .....	40
Транспорт і зв'язок .....	43
Зовнішньоекономічна діяльність .....	44
Споживчі ціни .....	47

**Державна служба статистики України**

**Головне управління статистики у Полтавській області**

**Про соціально-економічне становище Полтавської області  
за січень 2017 року**

Комп'ютерний дизайн та верстка В. М. Іщенко

Підписано до друку 28.02.2017.

Тираж 6 прим